



**ООО «ЦЕНТР ОЦЕНКИ И
ЭКСПЕРТИЗЫ»**

445354, Самарская обл., г.Жигулевск ул.9 Января, 18
ИНН/КПП 6345014397/634501001 ОГРН: 1056382036083, дата присвоения 27.06.2005г.
р/счет 40702810100730001185 в АО «Банк ДОМ.РФ»,
кор/счет 30101810345250000266, БИК 044525266
тел/факс 8 (84862) 7-16-36; +7 917 132 8551

ОТЧЕТ №08/02/23

**об оценке транспортного средства
ПАЗ 32050R, 2002 г.вып., гос.номер Р 378 ОО 163**



ДАТА ОЦЕНКИ:

21 августа 2023г.

ЗАКАЗЧИК:

**Комитет по управлению
муниципальным имуществом
администрации городского округа
Жигулевск**

ИСПОЛНИТЕЛЬ:

ООО «Центр оценки и экспертизы»

г. Жигулевск, 2023 г.

СОДЕРЖАНИЕ.

| | | |
|-------|--|----|
| 1. | ОБЩИЕ СВЕДЕНИЯ | 4 |
| 1.1. | Основные факты и выводы | 4 |
| 1.2 | Задание на оценку | 5 |
| 1.3 | Сведения о заказчике оценки и об оценщике | 6 |
| 1.4. | Допущения и ограничительные условия | 7 |
| 1.5 | Применяемые стандарты оценочной деятельности | 7 |
| 1.6 | Основные понятия и определения | 8 |
| 1.7 | Этапы проведения оценки | 10 |
| 2. | СВЕДЕНИЯ ОБ ОБЪЕКТЕ ОЦЕНКИ | 10 |
| 2.1 | Перечень документов | 10 |
| 2.2 | Характеристики объекта аренды | 10 |
| 3. | Анализ рынка объекта оценки | 12 |
| 3.1. | Анализ социально-экономической ситуации в регионе | 12 |
| 3.2. | Анализ социально-экономической ситуации в г.Жигулевске | 16 |
| 3.3. | Анализ рынка объекта оценки | 19 |
| 3.4. | Анализ наиболее эффективного использования объекта оценки | 21 |
| 4. | РАСЧЕТ СТОИМОСТИ ОБЪЕКТОВ ОЦЕНКИ | 21 |
| 4.1. | Обоснование и выбор используемых подходов и методов оценки. | 21 |
| 4.2.1 | Сравнительный подход | 27 |
| 4.3. | Согласование результатов расчетов рыночной стоимости правом пользования объектом аренды (движимое имущество) | 28 |
| 5. | ВЫВОДЫ И ЗАКЛЮЧЕНИЕ | 29 |
| 6. | ЛИТЕРАТУРА | 30 |
| | ПРИЛОЖЕНИЯ | |

445350, Самарская область, городской округ Жигулевск
г.Жигулевск, ул.Пушкина, дом 17
Комитет по управлению муниципальным имуществом
администрации городского округа Жигулевск
Руководителю КУМИ администрации
городского округа Жигулевск
Кульковой С.А.

Уважаемая Светлана Анатольевна!

В соответствии с договором № 08/02/23 на оказание услуг от 21 февраля 2023г. специалистами ООО "Центр оценки и экспертизы" произведена оценка транспортного средства:
ПАЗ 32050R, 2002 г.вып., гос.номер Р 378 ОО 163

Оценка объекта выполнена по состоянию на 21 августа 2023г.
Осмотр транспортного средства проводился 21 февраля 2023г.

Рыночная стоимость оцениваемого транспортного средства ПАЗ 32050R, 2002 г.вып., гос.номер Р 378 ОО 163 на дату оценки с учетом НДС составляет:

115 700 (Сто пятнадцать тысяч семьсот) рублей

в том числе НДС: 19283,33 руб.

Итоговая величина стоимости объектов оценки, указанная в отчете об оценке, может быть признана рекомендуемой для целей совершения сделки с объектом оценки, если с даты составления отчета об оценке до даты совершения сделки с объектом оценки или даты представления публичной оферты прошло не более 6 месяцев.

Представленный Отчет об оценке - это документ, содержащий сведения доказательственного значения, составленный в соответствии с законодательством Российской Федерации об оценочной деятельности, в том числе настоящим Федеральным стандартом оценки, нормативными правовыми актами уполномоченного федерального органа, осуществляющего функции по нормативно-правовому регулированию оценочной деятельности, а также стандартами и правилами оценочной деятельности, установленными саморегулируемой организацией оценщиков, членом которой является оценщик, подготовивший отчет.

С уважением,
Исполнительный директор
ООО "Центр оценки и экспертизы"



Праслова Н.С.

1. ОБЩИЕ СВЕДЕНИЯ.

1.1 Основные факты и выводы.

Общая информация, идентифицирующая объект оценки

| | |
|--|---|
| Объект оценки | Автобус ПАЗ 32050R, 2002 г.вып., гос.номер Р 378 ОО 163 |
| Цели и задачи проведения оценки: | <u>Цель оценки</u> - определение рыночной стоимости транспортного средства <u>Задачи оценки</u> : Результат оценки может использоваться при определении сторонами цены для совершения сделки или иных действий с объектом оценки, в том числе - продажа в рамках конкурсного производства (ФСО №2) |
| Вид стоимости: | Рыночная стоимость |
| Оцениваемые права: | Право собственности на движимое имущество |
| Собственник объекта: Балансодержатель: | Муниципальное образование городской округ Жигулевск МУ «Ритуал» |
| Заказчик: | Комитет по управлению муниципальным имуществом администрации городского округа Жигулевск |
| Основание для проведения оценки: | Договор №08/02/23 на оказание услуг об оценке от 21 февраля 2023г. между ООО «Центр оценки и экспертизы» и КУМИ администрации городского округа Жигулевск |
| Дата определения стоимости объекта оценки: | 21 августа 2023г. |
| Дата проведения оценки: | 21 августа 2023г. |
| Дата составления отчета: | 21 августа 2023г. |

Результаты оценки, полученные при применении различных подходов к оценке:

| | |
|----------------------|---|
| Затратный подход | Обоснованно не применялся |
| Сравнительный подход | Рыночная стоимость объекта оценки с учетом НДС: 115 700 руб. |
| Доходный подход | Обоснованно не применялся |

Итоговая величина стоимости объекта оценки:

Итоговая рыночная стоимость объекта оценки образуется в процессе согласования результатов расчетов, полученных с применением различных подходов.

В данном отчете оценка автотранспортного средства проводилась в рамках сравнительного подхода, затратный и доходный подход обоснованно не применялся.

Рыночная стоимость движимого имущества: ПАЗ 32050R, 2002 г.вып., гос.номер Р 378 ОО 163, на дату оценки составляет:

115 700 (Сто пятнадцать тысяч семьсот) рублей

в том числе НДС: 19283,33 руб.

Ограничения и пределы применения полученной итоговой стоимости (ФСО №3 8е)

Ограничения и пределы применения полученной итоговой стоимости определены целью оценки, предполагаемым использованием результатов оценки, а также датой оценки.

Итоговая величина рыночной или иной стоимости объекта оценки, определенная в отчете, за исключением кадастровой стоимости, является рекомендуемой для целей определения начальной цены предмета аукциона или конкурса, совершения сделки в течение шести месяцев с даты составления отчета, за исключением случаев, предусмотренных законодательством Российской Федерации. (ФЗ от 29.07.1998 N 135-ФЗ ст.12 (ред. от 29.07.2017г.)).

| 1.2. Задание на оценку | |
|--|---|
| 1. Обязательные требования к заданию на оценку | |
| Объект оценки | Автобус ПАЗ 32050R, 2002 г.вып., гос.номер Р 378 ОО 163 |
| Права на объект оценки, учитываемые при определении стоимости объекта оценки: | Право собственности на движимое имущество |
| Собственник объекта оценки: Балансодержатель: | Муниципальное образование городской округ Жигулевск МУ «Ритуал» |
| Перечень документов, используемых оценщиком и устанавливающих количественные и качественные характеристики объекта оценки | Копия Паспорта ТС |
| Цель оценки: | Определение рыночной стоимости объекта оценки. |
| Предполагаемое использование результатов оценки: | Продажа в рамках конкурсного производства |
| Вид стоимости: | Рыночная стоимость. Это - наиболее вероятная цена, по которой объект оценки может быть отчужден на дату оценки на открытом рынке в условиях конкуренции, когда стороны сделки действуют разумно, располагая всей необходимой информацией, а на величине сделки не отражаются какие-либо чрезвычайные обстоятельства. |
| Дата осмотра: | 21 февраля 2023г. Проводился наружный осмотр |
| Дата оценки (дата проведения оценки, дата определения стоимости): | 21 августа 2023г. |
| Срок проведения оценки: | 21 августа 2023г. |
| Указание на то, что оценка проводится в соответствии с Федеральным законом | Оценка проводится в соответствии с требованиями Федерального закона от 29.07.1998 г. N 135-ФЗ "Об оценочной деятельности в Российской Федерации" |
| Структура оцениваемого имущества: | Движимое имущество – транспортное средство. |
| Балансовая стоимость, первоначальная, руб. Остаточная балансовая стоимость, руб. | 452128,80 0,00 |
| Ограничения на использование, распространение и публикацию отчета об оценке объекта оценки | Отсутствуют |
| Форма составления отчета об оценке | Отчет составлен на бумажном носителе пронумерован постранично, прошит, подписан оценщиком, который провел оценку, а также скреплен печатью юридического лица, с которым оценщик заключил трудовой договор |
| Форма представления итоговой стоимости: | Итоговый результат оценки стоимости объекта оценки указывается в виде конкретной округленной величины/числа без приведения суждений и расчетов оценщика о возможных границах интервала, в котором может находиться стоимость |
| Необходимость привлечения внешних организаций и квалифицированных отраслевых специалистов | Не требуется |
| Проведение оценки объекта оценки в предположении его использования не по текущему назначению | Оценка осуществляется исходя из предположения сохранения его варианта текущего использования «как есть». В случае, если выявленное Оценщиком по результатам анализа документов и осмотра текущее использование объекта очевидно и явно не является наиболее эффективным, проводится анализ наиболее эффективного использования (НЭИ) в полном объеме. При оценке объекта оценки в предположении изменения его текущего использования все затраты, необходимые для реализации альтернативного использования, подлежат обязательному учету |
| Допущения, которые не противоречат фактам на дату оценки или в отношении которых отсутствуют основания считать обратное | 1. Вся информация, полученная от Заказчика и его представителей, а также третьих лиц, указанных в Договоре, в рамках оказания услуг по Договору рассматривалась Исполнителем как достоверная. 2. Исполнитель в рамках оказания услуг по Договору не будет проводить юридической экспертизы полученных документов и будет исходить из собственного понимания их содержания и влияния такового на оцениваемую стоимость. Исполнитель не будет нести ответственность за точность описания (и сами факты существования) оцениваемых прав, но вправе ссылаться на документы, которые явились основанием для |

| | |
|--|--|
| | <p>вынесения суждений о составе и качестве прав на Объект оценки. Право на Объект оценки считается достоверным и достаточным для рыночного оборота данного имущества.</p> <p>3. Исходные данные, которые будут использованы Исполнителем при подготовке Отчета об оценке, будут считаться полученными из надежных источников и будут считаться достоверными. Тем не менее, Исполнитель не может гарантировать их абсолютную точность, поэтому там, где возможно, будут делаться ссылки на источник информации. Исполнитель не будет нести ответственность за последствия неточностей в исходных данных и их влияние на результаты оценки.</p> <p>4. Исполнитель не будет заниматься измерениями физических параметров оцениваемого объекта (все размеры и объемы, которые будут содержаться в документах, представленных Заказчиком, будут рассматриваться как истинные) и не будет нести ответственность за вопросы соответствующего характера.</p> <p>5. Исполнитель не будет проводить технических экспертиз и будет исходить из отсутствия каких-либо скрытых фактов, влияющих на величину стоимости оцениваемого объекта, которые не могут быть обнаружены при визуальном осмотре. На Исполнителе не будет лежать ответственность по обнаружению подобных фактов.</p> <p>6. Мнение Исполнителя относительно величины стоимости будет действительно только на дату оценки. Исполнитель не будет принимать на себя ответственность за последующие изменения социальных, экономических и юридических условий, которые могут повлиять на стоимость оцениваемого имущества.</p> <p>7. Отчет об оценке будет содержать профессиональное мнение Исполнителя относительно стоимости объекта оценки и не будет являться гарантией того, что в целях, указанных в Отчете, будет использоваться стоимость, определенная Исполнителем. Реальная цена сделки может отличаться от оцененной стоимости в результате действия таких факторов, как мотивация сторон, умение сторон вести переговоры, или других факторов, уникальных для данной сделки.</p> <p>8. Отчет об оценке, составленный во исполнении Договора, будет достоверен лишь в полном объеме. Приложения к Отчету будут являться неотъемлемой частью Отчета.</p> <p>9. Исполнитель будет оставлять за собой право включать в состав приложений к Отчету не все использованные документы, а лишь те, которые будут представлены Исполнителем как наиболее существенные для понимания содержания Отчета. При этом в архиве Исполнителя будут храниться копии всех существенных материалов, которые будут использованы при подготовке Отчета.</p> <p>10. В расчетных таблицах, которые будут представлены в Отчете, будут приведены округленные значения показателей. Итоговые показатели будут получены при использовании точных данных.</p> <p>11. Исполнитель будет определять рыночную стоимость Объекта оценки исходя из предположения, что Объект оценки свободен от любых обременений.</p> <p>12. В связи с невозможностью выявления всех обременений и ограничений на стадии заключения Договора иные допущения и ограничения, не указанные выше, будут представлены в Отчете об оценке.</p> |
|--|--|

1.3. Сведения о заказчике оценки и об оценщике.

| | |
|---|---|
| Сведения о заказчике: | |
| Заказчик: | Комитет по управлению муниципальным имуществом администрации городского округа Жигулевск |
| Сведения о заказчике: | 445350, Самарская область, Городской округ Жигулевск, Г. Жигулевск, ул. Пушкина, 17 ОГРН 1076382000166, дата выдачи 29.01.07 ИНН 6345016323 КПП 634501001 Финансовое управление (КУМИ администрации городского округа Жигулевск лицевой счет 700.01.082.1) единый казначейский счет 40102810545370000036 казначейский счет 03231643367040004200 в отделение Самара Банка России //УФК по Самарской области г. Самара, БИК 013601205 лицевой счет 02423004210 |
| Сведения об исполнителе (Юридическое лицо, с которым оценщик заключил трудовой договор): | |
| Организационно-правовая форма, полное наименование: | Общество с ограниченной ответственностью «Центр оценки и экспертизы» |
| Местонахождение: | Юр. адрес: 445354, г.Жигулевск, ул.9 Января, 18 Факт. адрес: г.Жигулевск, мкр.В-1, дом 20, т.дом Чайка, 2-й этаж |
| Реквизиты: | ОГРН: 1056382036083, дата присвоения 27.06.2005г. |

| | |
|--|---|
| | ИНН/ КПП 6345014397/634501001 |
| Сведения о Страховании: | <p>Страховщик : СПАО «Ресо-гарантия» Полис : №922/2270091156</p> <p>Срок страхования : с 10.11.2022г. по 09.11.2023 г.</p> <p>Общая страховая сумма: 5 000 000 рублей.</p> |
| Количество членов СРО оценщиков в штате юридического лица: | В штате ООО «Центр оценки и экспертизы» 2 сотрудника, соответствующих требованиям ст.15.1 и ст.24 ФЗ от 29.07.1998 г №135-ФЗ «Об оценочной деятельности в РФ» |
| Сведения о независимости юридического лица, с которым оценщик заключил трудовой договор, и оценщика в соответствии с требованиями статьи 16 Федерального закона № 135-ФЗ "Об оценочной деятельности": | <p>Общество с ограниченной ответственностью «Центр оценки и экспертизы» подтверждает полное соблюдение принципов независимости, установленных ст. 16 Федерального закона от 29.07.1998 N 135-ФЗ «Об оценочной деятельности в Российской Федерации» (в действующей редакции).</p> <p>Общество с ограниченной ответственностью «Центр оценки и экспертизы» подтверждает, что не имеет имущественного интереса в объекте оценки и (или) не является аффилированным лицом заказчика.</p> <p>Размер денежного вознаграждения за проведение оценки объекта оценки не зависит от итоговой величины стоимости объекта оценки, указанной в настоящем отчете об оценке.</p> |
| Сведения об Оценщиках, подписавших отчет об оценке | |
| ФИО: | Праслова Наталья Сергеевна |
| Членство в СРО: | Член Некоммерческого Партнерства «Саморегулируемая межрегиональная ассоциация специалистов» НП «СМАО». Свидетельство №1036 , выдано 26 ноября 2007 г |
| Сведения о СРО: | НП «СМАО» зарегистрировано в едином государственном реестре саморегулируемых организаций оценщиков № 0001 от 28 июня 2007г. Место нахождения СРО: 119311, г. Москва, проспект Вернадского, д.8А, 7 этаж. |
| Сведения о профессиональных знаниях в области оценочной деятельности: | <p>Квалификационный аттестат в области оценочной деятельности №027194-2 от 03 августа 2021г. по направлению «Оценка движимого имущества» выдан на основании решения федерального бюджетного учреждения «Федеральный ресурсный центр по организации подготовки управленческих кадров» №211 от 03 августа 2021г.</p> <p>-Диплом о профессиональной переподготовке ПП № 724082, выдан 14.05.2005г. по программе «Оценка стоимости предприятия (бизнеса)».</p> <p>Высшая школа приватизации и предпринимательства-институт, г.Москва, рег. № ОД-0450</p> <p>-Сертификат №253 Самарский филиал «Высшая школа приватизации и предпринимательства – институт» -Современная практика оценки</p> <p>-Свидетельство о повышении квалификации 128/08 от 27.03.2008г. Институт повышения квалификации-РМЦПК по программе «Оценочная деятельность»</p> <p>-Свидетельство о повышении квалификации 4500/10 от 01.03.2011г. Институт повышения квалификации-РМЦПК по программе «Оценочная деятельность»</p> <p>-Удостоверение о повышении квалификации 592400660293, рег.номер 227/13 от 25 марта 2014г. Институт повышения квалификации-РМЦПК по программе «Оценочная деятельность»</p> |
| Сведения о страховании гражданской ответственности оценщика: | <p>Страхование риска ответственности оценщика по обязательствам , возникающим вследствие причинении ущерба заказчику по договору на проведение оценки и третьим лицам Страховщик : СПАО «РЕСО-гарантия» Полис: №922/2269698557</p> <p>Срок страхования : с 10.11.2022г. по 09.11.2023г.</p> <p>Общая страховая сумма: 3 000 000 рублей.</p> |
| Основание проведения оценки Оценщиком: | Принята в ООО «Центр оценки и экспертизы», приказ № 2 от 20.06.2005г. Работает по настоящее время |
| Стаж работы в оценочной деятельности: | Работает по настоящее время. Стаж работы – 18 лет. |
| Сведения о место нахождении оценщика: | г.Жигулевск, В-1, дом 20, т/дом Чайка, 2-й этаж |
| Адрес электронной почты оценщика: | centr-oc@mail.ru |

1.4. Применяемые стандарты оценки

Настоящий Отчет подготовлен в соответствии с Федеральным Законом №135-ФЗ от 29 июля 1998 г. «Об оценочной деятельности в Российской Федерации» (в действующей редакции) и федеральными стандартами оценки, обязательными к применению при осуществлении оценочной деятельности в соответствии со ст. 15 Закона РФ от 29.07.1998 № 135-ФЗ. Основанием для применения Федеральных стандартов оценки, в том числе:

- Федеральный Стандарт Оценки «Структура федеральных стандартов оценки и основные понятия, используемые в федеральных стандартах оценки (ФСО № I)». Утвержден Приказом Минэкономразвития России от 14 апреля 2022 г. № 200;
- Федеральный Стандарт Оценки «Виды стоимости (ФСО № II)». Утвержден Приказом Минэкономразвития России от 14 апреля 2022 г. № 200;
- Федеральный Стандарт Оценки «Процесс оценки (ФСО № III)». Утвержден Приказом Минэкономразвития России от 14 апреля 2022 г. № 200;
- Федеральный Стандарт Оценки «Задание на оценку (ФСО № IV)». Утвержден Приказом Минэкономразвития России от 14 апреля 2022 г. № 200;
- Федеральный Стандарт Оценки «Подходы и методы оценки (ФСО № V)». Утвержден Приказом Минэкономразвития России от 14 апреля 2022 г. № 200;
- Федеральный Стандарт Оценки «Отчет об оценке (ФСО № VI)». Утвержден Приказом Минэкономразвития России от 14 апреля 2022 г. № 200;

В соответствии со статьей 15 Федерального закона № 135-ФЗ от 29.07.1998 г. оценщик обязан соблюдать при осуществлении оценочной деятельности федеральные стандарты оценки, а также стандарты и правила оценочной деятельности, утвержденные саморегулируемой организацией оценщиков, членом которой он является.

1.5. Иные не существенные и не специальные допущения, принятые оценщиком

При выполнении Отчета об оценке оценщик исходил из следующих допущений, на которых должна основываться оценка:

1. Исполнитель провел осмотр объекта оценки, в процессе которого определил физическое наличие объекта, визуальное соответствие осматриваемого объекта документам, устанавливающим количественные и качественные характеристики объекта, степень износа и устареваний, идентифицируемых визуально, провел фотографирование объекта в целом и его составных частей, интервьюирование соответствующих специалистов Заказчика о характеристиках и состоянии объекта.
2. Исполнитель не занимался измерениями физических параметров объектов оценки (все размеры и объемы, которые содержатся в документах, представленных Заказчиком, рассматривались как истинные) и не несет ответственности за вопросы соответствующего характера.
3. Ни Заказчик, ни Исполнитель не могут использовать Отчет (или любую его часть) иначе, чем это предусмотрено Договором.
4. По результатам анализа представленных документов Оценщик делает вывод о достаточности необходимых документов, позволяющих установить количественные и качественные характеристики объекта.
5. В соответствии с п.30 ФСО № 7, помимо указания в Отчет итоговой стоимости объектов недвижимости, Оценщик должен привести суждение о границах интервала стоимости. Однако согласно Заданию на оценку, необходимо указать рыночную стоимость Объекта оценки. В связи с этим, границы интервала стоимости Оценщиком не приводятся.

1.6. Основные понятия и определения

Оценка стоимости представляет собой определение стоимости объекта оценки в соответствии с федеральными стандартами оценки.

Стоимость представляет собой меру ценности объекта для участников рынка или конкретных лиц, выраженную в виде денежной суммы, определенную на конкретную дату в соответствии с конкретным видом стоимости, установленным федеральными стандартами оценки.

Цена представляет собой денежную сумму, запрашиваемую, предлагаемую или уплачиваемую участниками в результате совершенной или предполагаемой сделки.

Цель оценки представляет собой предполагаемое использование результата оценки, отражающее случаи обязательной оценки, установленные законодательством Российской Федерации, и (или) иные причины, в связи с которыми возникла необходимость определения стоимости объекта оценки.

Допущение представляет собой предположение, принимаемое как верное и касающееся фактов, условий или обстоятельств, связанных с объектом оценки, целью оценки, ограничениями оценки, используемой информацией или подходами (методами) к оценке.

Подход к оценке представляет собой совокупность методов оценки, основанных на общей методологии.

Метод оценки представляет собой последовательность процедур, позволяющую на основе существенной для данного метода информации определить стоимость объекта оценки.

Методические рекомендации по оценке представляют собой методические рекомендации по оценке, разработанные в целях развития положений утвержденных федеральных стандартов оценки и одобренные советом по оценочной деятельности при Минэкономразвития России.

Результат оценки (итоговая стоимость объекта оценки) представляет собой стоимость объекта, определенную на основе профессионального суждения оценщика для конкретной цели оценки с учетом допущений и ограничений оценки. Результат оценки выражается в рублях или иной валюте в соответствии с заданием на оценку с указанием эквивалента в рублях. Результат оценки может быть представлен в виде числа и (или) интервала значений, являться результатом математического округления.

Оценщики – специалисты, имеющие квалификационный аттестат по одному или нескольким направлениям оценочной деятельности, являющиеся членами одной из саморегулируемых организаций оценщиков и застраховавшие свою ответственность в соответствии с требованиями законодательства об оценочной деятельности.

Существенность представляет собой степень влияния информации, допущений, ограничений оценки и проведенных расчетов на результат оценки. Существенность может не иметь количественного измерения. Для определения уровня существенности требуется профессиональное суждение в области оценочной деятельности. В процессе оценки уровень существенности может быть определен в том числе для информации, включая исходные данные (характеристики объекта оценки и его аналогов, рыночные показатели); проведенных расчетов, в частности, в случаях расхождений результатов оценки, полученных в рамках применения различных подходов и методов оценки; допущений и ограничений оценки. Существенность зависит в том числе от цели оценки.

Отчет об оценке объекта оценки - документ, содержащий профессиональное суждение оценщика относительно итоговой стоимости объекта оценки, сформулированное на основе собранной информации, проведенного анализа и расчетов в соответствии с заданием на оценку. Отчет об оценке может состоять из нескольких частей, в одной или в разной форме - как на бумажном носителе, так и в форме электронного документа.

Пользователями результата оценки, отчета об оценке могут являться заказчик оценки и иные лица в соответствии с целью оценки.

К **объектам оценки** относятся объекты гражданских прав, в отношении которых законодательством Российской Федерации установлена возможность их участия в гражданском обороте.

Дата определения стоимости объекта оценки (дата проведения оценки, дата оценки) – это дата, по состоянию на которую определена стоимость объекта оценки.

При осуществлении оценочной деятельности в соответствии с федеральными стандартами оценки определяются **следующие виды стоимости**:

- 1) рыночная стоимость;
- 2) равновесная стоимость;
- 3) инвестиционная стоимость;
- 4) иные виды стоимости, предусмотренные ФЗ от 29 июля 1998 г. N 135-ФЗ "Об оценочной деятельности в Российской Федерации".

Рыночная стоимость объекта оценки (далее - рыночная стоимость) - наиболее вероятная цена, по которой данный объект оценки может быть отчужден на открытом рынке в условиях конкуренции, когда стороны сделки действуют разумно, располагая всей необходимой информацией, а на величине цены сделки не отражаются какие-либо чрезвычайные обстоятельства, то есть когда:

- 1) одна из сторон сделки не обязана отчуждать объект оценки, а другая сторона не обязана принимать исполнение;
- 2) стороны сделки хорошо осведомлены о предмете сделки и действуют в своих интересах;
- 3) объект оценки представлен на открытом рынке посредством публичной оферты, типичной для аналогичных объектов оценки;
- 4) цена сделки представляет собой разумное вознаграждение за объект оценки и принуждения к совершению сделки в отношении сторон сделки с чьей-либо стороны не было;
- 5) платеж за объект оценки выражен в денежной форме.

Рыночная стоимость основана на предположениях о сделке, совершаемой с объектом на рынке между гипотетическими участниками без влияния факторов вынужденной продажи после выставления объекта в течение рыночного срока экспозиции типичными для подобных объектов способами. Рыночная стоимость отражает потенциал наиболее эффективного использования объекта для участников рынка. При определении рыночной стоимости не учитываются условия, специфические для конкретных сторон сделки, если они не доступны другим участникам рынка.

Равновесная стоимость представляет собой денежную сумму, за которую предположительно состоялся бы обмен объекта между конкретными, хорошо осведомленными и готовыми к сделке сторонами на дату оценки, отражающая интересы этих сторон. Равновесная стоимость, в отличие от рыночной, отражает условия совершения сделки для каждой из сторон, включая преимущества и недостатки, которые каждая из сторон получит в результате сделки. Поэтому при определении равновесной стоимости необходимо учитывать предполагаемое сторонами сделки использование объекта и иные условия, относящиеся к обстоятельствам конкретных сторон сделки.

При проведении оценки используются **сравнительный, доходный и затратный подходы**. При применении каждого из подходов к оценке используются различные методы оценки. Оценщик может применять методы оценки, не указанные в федеральных стандартах оценки, с целью получения наиболее достоверных результатов оценки. Оценщик может использовать один подход и метод оценки, если применение данного подхода и метода оценки приводит к наиболее достоверному результату оценки с учетом доступной информации, допущений и ограничений проводимой оценки.

1.7. Процесс оценки

Процесс оценки – логически обоснованная и систематизированная процедура последовательного решения проблем с использованием известных подходов и методов оценки для вынесения окончательного суждения о стоимости. Определение стоимости имущества связано со сбором и анализом информации в процессе оценки.

В соответствии с требованиями ФСО III процесс оценки включает в себя следующие действия:

- согласование задания на оценку заказчиком оценки и оценщиком или юридическим лицом, с которым оценщик заключил трудовой договор, путем подписания такого задания в составе договора на оценку объекта оценки (далее - договор на оценку) или в иной письменной форме в случае проведения оценки на основаниях, отличающихся от договора на оценку, предусмотренных Федеральным законом от 29 июля 1998 г. N 135-ФЗ "Об оценочной деятельности в Российской Федерации" (Собрание законодательства Российской Федерации, 1998, N 31, ст.3813; 2021, N 27, ст.5179) (далее - Федеральный закон);

Основная задача данного этапа в процессе оценки — определение цели оценки или, в более общем виде, - идентификация объекта оценки и соответствующих объекту имущественных прав, согласование с заказчиком требуемого вида стоимости и даты, на которую будет определена стоимость. Большое значение имеет также выявление намерений относительно использования в дальнейшем заключения о стоимости объектов и интересов различных сторон в оцениваемой собственности.

- Сбор и анализ информации, необходимой для проведения оценки;

На данном этапе проводится идентификация объектов оценки, их осмотр, изучается техническая документация, предоставленная Заказчиком, определяются основные характеристики объектов. Также анализируются данные, характеризующие экономические, социальные и другие факторы, влияющие на стоимость объектов оценки.

Сбор данных осуществляется путем изучения соответствующей документации, а также анализа имеющихся баз данных по ценам сделок по объектам, аналогичным оцениваемым объектам.

Осуществляется сбор и обработка:

- Правоустанавливающих документов в отношении объектов оценки;
- Информации о технических и эксплуатационных характеристиках объектов оценки;
- Информации, необходимой для установления количественных и качественных характеристик объектов оценки с целью определения их стоимости, а также другой информации, связанной с объектами оценки.

В процессе оценки оценщик собирает информацию, достаточную для определения стоимости объекта оценки, принимая во внимание ее достоверность, надежность и существенность для цели оценки. Признание информации достоверной, надежной, существенной и достаточной требует профессионального суждения оценщика, сформированного на основании анализа такой информации. Информация может быть получена от заказчика оценки, правообладателя объекта оценки, экспертов рынка и отрасли, а также из других источников.

При этом оценщик учитывает:

- допущения оценки;
- компетентность источника информации и независимость источника информации от объекта оценки и (или) от заказчика оценки.

Способы получения информации могут включать составление запросов к информированным источникам, получение исходных документов и материалов, осмотр объекта оценки, интервью, поиск рыночной информации из различных источников. Для выполнения оценки оценщик может привлекать организации и квалифицированных отраслевых специалистов, обладающих знаниями и навыками, не относящимися к компетенции оценщика.

В процессе оценки оценщик использует информацию, доступную участникам рынка на дату оценки. Информация, которая стала доступна после даты оценки, может быть использована только в следующих случаях:

- если такая информация отражает состояние рынка и объекта оценки на дату оценки, соответствует ожиданиям участников рынка на дату оценки (например, статистическая информация, финансовые результаты деятельности компании и другая информация, относящаяся к состоянию объекта оценки и (или) рынка в период до даты оценки или на дату оценки);
- если использование такой информации допускается в особом порядке в рамках соответствующих специальных стандартов оценки при определении стоимости отдельных видов объектов оценки.

– Применение подходов к оценке, включая выбор методов оценки и осуществление необходимых расчетов;

В соответствии с п.1 ФСО V при проведении оценки используются сравнительный, доходный и затратный подходы. При применении каждого из подходов к оценке используются различные методы оценки. Оценщик может применять методы оценки, не указанные в федеральных стандартах оценки, с целью получения наиболее достоверных результатов оценки.

В процессе оценки оценщик рассматривает возможность применения всех подходов к оценке, в том числе для подтверждения выводов, полученных при применении других подходов. При выборе подходов и методов оценки оценщику необходимо учитывать специфику объекта оценки, цели оценки, вид стоимости, достаточность и достоверность исходной информации, допущения и ограничения оценки. Ни один из подходов и методов оценки не является универсальным, применимым во всех случаях оценки. В то же время оценщик может использовать один подход и метод оценки, если применение данного подхода и метода оценки приводит к наиболее достоверному результату оценки с учетом доступной информации, допущений и ограничений проводимой оценки.

Согласно п. 3 ФСО V в результате анализа оценщик может обоснованно выбрать один из полученных результатов, полученных при использовании методов и подходов, для определения итоговой стоимости объекта оценки.

В процессе оценки для определения стоимости может требоваться установление допущений в отношении объекта оценки и (или) условий предполагаемой сделки или использования объекта оценки. Эти допущения могут быть приняты на любом этапе процесса оценки до составления отчета об оценке.

- Согласование промежуточных результатов, полученных в рамках применения различных подходов к оценке (в случае необходимости), и определение итоговой стоимости объекта оценки;

При применении нескольких подходов и методов оценки оценщик использует процедуру согласования их результатов. В случае существенных расхождений результатов подходов и методов оценки оценщик анализирует возможные причины расхождений, устанавливает подходы и методы, позволяющие получить наиболее достоверные результаты с учетом факторов, указанных в пункте 2 ФСО V. Не следует применять среднюю арифметическую величину или иные математические правила взвешивания в случае существенных расхождений промежуточных результатов методов и подходов оценки без такого анализа.

- Составление отчета об оценке объекта оценки.

Согласно п. 3 ФСО III процесс оценки не включает финансовую, юридическую, налоговую проверку и (или) экологический, технический и иные виды аудита.

2. Описание объекта оценки с приведением ссылок на документы, устанавливающие их количественные и качественные характеристики

Копия Паспорта ТС

Для определения рыночной стоимости объекта оценки использовались также нормативно-методические материалы, информация, полученная от Заказчика, рыночная информация и аналитика.

Источники рыночной информации.

При проведении оценки были использованы данные, представленные в сети Internet на www.izrukvruki.ru

2.1. Характеристики объекта оценки.

Автобус ПА3 32050

ПА3-3205 — советский и российский высокопольный автобус малого класса производства завода «Павловский автобус», является базовой и классической моделью завода с 1989 года. На автобус за всю историю производства

устанавливались различные типы двигателей, среди которых наиболее распространённым является карбюраторный бензиновый двигатель ЗМЗ-5234, дизельные ММЗ-245.7 и ММЗ-245.9, Cummins ISF 3.8, ЯМЗ-5342. С 2016 года на автобусы устанавливается инжекторный двигатель ЗМЗ-5245 с возможностью работы на бензине или газе, а также дизельный ЯМЗ-5344, отвечающие требованиям экологических требований Евро-5.

Разрабатывался путём создания десятков опытных образцов в течение почти 15 лет. Основой послужил разрабатываемый в 1972—1977 годах и подготовленный к серийному производству с 1979 года, но так и не запущенный в производство автобус ПАЗ-3203^[3]. Первая опытная партия автобусов для испытаний была изготовлена в 1979 году, конвейерная сборка была начата в 1984 году^[4].

17 ноября 1985 года началось опытно-промышленное производство ПАЗ-3205^[5].

Окончательный вариант автобуса был утверждён в 1986 году. Массовый выпуск начался 1 декабря 1989 года, когда на конвейере полностью прекратили выпуск предыдущей модели ПАЗ-672М. 4 июня 2001 года на заводе отмечался выпуск 100-тысячного автобуса данной модели. В 2007 году проведена модернизация производства, что позволило проводить сертификацию для регулярного использования на загруженных маршрутах, значительно возрос ресурс службы кузова (с 5 до 10 лет), в салон устанавливаются более эффективный отопитель и более комфортные сиденья.^[6] В 2014 году было освоено производство рестайлинговой версии^[7].

Выпуск исходных модификаций ПАЗ-3205 и ПАЗ-32051 прекращён с 2003 года. С 2001 года начат запуск обновлённых модификаций ПАЗ-32053 и ПАЗ-32054. Важным отличием является установка пневматической тормозной системы взамен гидравлической. В 2014 года для модификаций автобуса ПАЗ-32053, ПАЗ-32054, ПАЗ-4234 появился рестайлинг.

С вступлением в силу экологических требований Евро-5 и освоением производства заволжским моторным заводом инжекторных двигателей ЗМЗ-5245 с 2017 года начат выпуск модификаций ПАЗ-320530 и ПАЗ-320540. На этих модификациях начала осуществляться заводская установка газобаллонного оборудования для работы на сжиженном нефтяном газе или компримированном природном газе.

Модель представлена большим количеством модификаций:

- ПАЗ-3205 — исходный базовый автобус с одной автоматической дверью, карбюраторным двигателем ЗМЗ-5234.10 и пневмогидравлической тормозной системой. Выпускался с 1989 по 2003 год в различных модификациях:
- ПАЗ-3205-10 — автобус, предназначенный для работы на сжатом газе, опытный экземпляр которого был выпущен в 1997 году. Газовые баллоны у этой машины спрятаны под специальным кожухом на крыше, установленном на месте третьего люка. Автобус так и остался опытным.
- ПАЗ-3205-20 — грузо-пассажирский вариант автобуса ПАЗ-3205, выпускающийся в нескольких вариантах с разным объёмом грузового отсека, который расположен в задней части кузова. Количество посадочных мест — 16. Задняя аварийная дверь в таких автобусах отсутствует — её функции выполняет дверь грузового отсека в задней панели. Объём грузового отсека может варьировать от 5,3 до 15 м³.
- ПАЗ-3205-30 — автобус для инвалидов, оборудованный гидроподъёмником и креплениями для колясок. Был разработан в 1998 году и изначально носил индекс ПАЗ-3208.
- ПАЗ-3205-40 — самоходное шасси на базе узлов и агрегатов автобуса ПАЗ-3205. В 1970-1980-е годы Советский Союз осуществлял значительные объёмы поставок самоходных шасси на базе автобуса ПАЗ-672 на Кубу, где заказчик монтировал на него свои кузова. В связи с прекращением выпуска 672-й модели планировалось продолжить поставки шасси уже на базе ПАЗ-3205. Однако изменение политической обстановки не дало этим планам осуществиться — на Кубу было отправлено лишь незначительное число шасси ПАЗ-3205-40 перед распадом СССР.
- ПАЗ-3205-50 — вариант «люкс», разработанный в начале 1990-х годов. Первые опытные автобусы имели индекс ПАЗ-3205Т. От стандартных автобусов отличается установкой мягких нерегулируемых кресел в салоне на надстройке (подиуме), наличием багажных полок над сиденьями вдоль окон и багажного отсека объёмом около 2 м³ в задней части салона.
- ПАЗ-3205-60 — северный вариант автобуса был разработан ещё в восьмидесятые годы XX века, а первый опытный образец, называвшийся тогда ПАЗ-320501, появился в 1984 году. От базовой модели он отличается улучшенной термоизоляцией, двойным остеклением, полностью отгороженной от салона кабиной водителя.
- ПАЗ-3205-70 — изначально этот индекс был присвоен дизельному автобусу ПАЗ-3205, который появился в 1995 году. Однако вскоре его поменяли на ПАЗ-3205-07, а под индексом ПАЗ-3205-70 ныне выпускается школьный автобус. От базовой модели он отличается четырьмя ступеньками, из которых нижняя — выдвигаемая, сиденьями с полумягкой высокой спинкой, ремнями безопасности на каждом сиденье, кнопкой сигнала водителю возле каждого места. Также автобус оборудован полками для ранцев школьников, предусмотрено место для двух инвалидных колясок в сложенном состоянии. По периметру кузова нанесена светоотражающая полоса, а на крыше установлен мегафон.
- ПАЗ-3205-70^[8] РАП - вариант школьного автобуса с белорусскими комплектующими. КПП: ГАЗ мех., 4-ст (бензин) или САЗ мех., 5-ст(дизель).

Паспортные характеристики оцениваемого ТС

| Модель: | ПАЗ 32050R | Техническое состояние ТС |
|---------------------------------|--------------------|--|
| VIN: | X1M32050R20006683 | ТС на ходу, не эксплуатировался более 2х лет. Пробег 151,919 тыс.км. Кузов – коррозия дверей, крыльев, порогов, местами сквозная. Вероятность мест наличия скрытой коррозии 80%. Состояние салона удовлетворительное, имеются потертости обивки сидений. Требуется капремонт двигателя, ревизия электрики. Автобус снизу не осматривался, возможны скрытые дефекты. Коррозия дисков, износ шин 90%. |
| Год изготовления ТС: | 2002 | |
| Двигатель модель, № | ЗМЗ523400 21019832 | |
| Тип ТС: | Автобус | |
| Шасси (рама)№: | Отсутствует | |
| Кузов: | 20006683 | |
| Цвет кузова: | Желтый | |
| Мощность двигателя л.с. (кВт): | 130 | |
| Рабочий объем двигателя: | 4670 | |
| Тип двигателя: | карбюраторный | |
| Паспорт ТС: | 52 КН 228242 | |
| Свидетельство о регистрации ТС: | 63 ХМ 581540 | |
| Гос.номер: | Р 378 ОО 163 | |

3. Анализ рынка объекта оценки.

В разделе анализа рынка объекта оценки и других внешних факторов рассматриваются следующие разделы:

- *Анализ социально-экономической ситуации в регионе (Самарская обл.)*
- *Анализ рынка объекта оценки*
- *Анализ наиболее эффективного использования объекта оценки*

Результатом анализа рыночной ситуации является позиционирование объекта оценки на рынке с выводами о типичном покупателе, среднерыночном периоде экспозиции движимого имущества данного типа на открытом рынке, вероятном

3.1. Анализ социально-экономической ситуации в регионе (Самарская обл.)

Самарская губерния образована с 1 января 1851 года на основании указа Сената от 6 декабря 1850 года. Дата образования Самарской области — 14 мая 1928 г. Центр — г. Самара (1194,5 тыс. жителей), основан в 1586 г. Расстояние от Москвы до Самары 1098 км. Самарская область занимает площадь 53,6 тыс. кв. км, что составляет 0,31% территории России. Область протянулась с севера на юг на 335 км и с запада на восток - на 315 км.

Область располагает значительными запасами полезных ископаемых и входит в число основных нефтедобывающих и нефтеперерабатывающих регионов страны. Удельный вес Самарской области в запасах и добыче нефти на суше России составляет 1,5% и около 3% соответственно. Административно-территориально Самарская область делится на 11 городов, 24 поселка городского типа и 27 сельских районов (324 сельских администраций и волостей). В область входят города Самара - областной центр, Тольятти, Сызрань, Новокуйбышевск, Чапаевск, Отрадный, Жигулевск, Октябрьск, Кинель, Похвистнево, Нефтегорск. По предварительным данным Всероссийской переписи населения 2002 года численность постоянного населения области составила 3239,8 тыс. человек. Это двенадцатое место в России. Основная масса городского населения проживает в областном центре Самара (1,3 млн. человек) и городе Тольятти (0,7 млн. человек). Самарская область - один из ведущих российских промышленных регионов, отличающийся значительным многообразием отраслей промышленности. В настоящее время промышленный комплекс представлен около 400 крупными и средними предприятиями и более 4 тысячами малыми. Наибольшее развитие получили такие отрасли промышленности, как машиностроение и металлообработка, топливная, электроэнергетическая, химическая и нефтехимическая, цветная металлургия. Машиностроение представлено почти полным набором основных отраслей, среди которых ведущая роль принадлежит автомобильной промышленности. На долю легковых автомобилей, производимых в области, приходится более 70% от всего выпуска автомобилей страны. Удельный вес производства основных нефтепродуктов, таких, как бензин автомобильный, дизельное топливо, мазут топочный, составляет 10-12%.

Географическое положение. Самарская область расположена на юго-востоке Восточно-Европейской равнины в среднем течении реки Волги. Граничит: на юго-западе — с Саратовской областью, на западе и северо-западе — с Ульяновской областью, на севере — с Республикой Татарстан, на северо-востоке, востоке и юго-востоке — с Оренбургской областью. На юго-востоке Самарская область имеет также небольшой участок границы с Казахстаном.

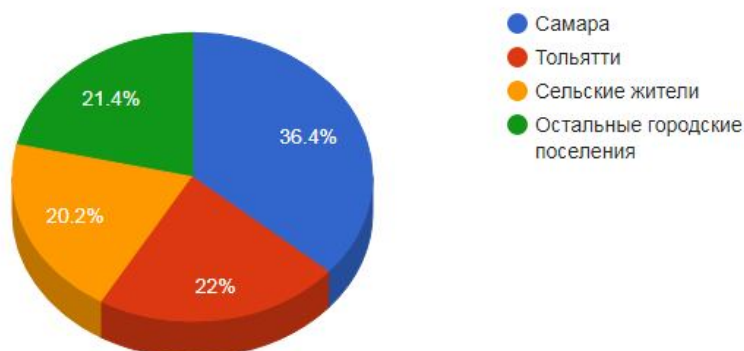
Природные условия. Волга делит Самарскую область на две части: правобережье (возвышенность Жигули высотой до 375 м) и левобережье (с Низким и Высоким Заволжьем). На территории области находятся Куйбышевское и Саратовское водохранилища. Климат континентальный, засушливый; средняя температура января —13 градусов, средняя температура июля +21 градус; количество осадков — 400 мм в год. На территории Самарской области распространены широколиственные и смешанные леса, сменяющиеся на юге типчаково-ковыльными степями на черноземах.

Население

Численность населения региона по состоянию на начало 2021 года составила 3154,2 тыс. человек - 2,2% населения России и 10,8% населения Приволжского федерального округа. По численности населения Самарская область занимает 11 место среди регионов России и 4 место среди регионов Приволжского федерального округа. Областной центр – город – Самара с численностью населения 1144,8 тыс.человек.

Самарская область является высокоурбанизированным регионом, большинство граждан Самарской области проживают в городской местности (79,7% от численности населения области). На территории Самарской области находится уникальная двухъядерная Самарско-Тольяттинская агломерация, в которой проживает более 86% населения области.

Население Самарской области



Самарская область – многонациональный регион с преобладанием русского населения – 85,6% от общей численности населения, татары – 4,1%, чуваша – 2,7%, мордва – 2,1% и др. Всего на территории области проживают представители 157 национальностей и 14 входящих в них этнических групп.

Почти 56% жителей области – граждане трудоспособного возраста. Средний возраст граждан - 41,44 года. В общей численности населения области преобладают женщины – 54,2%.

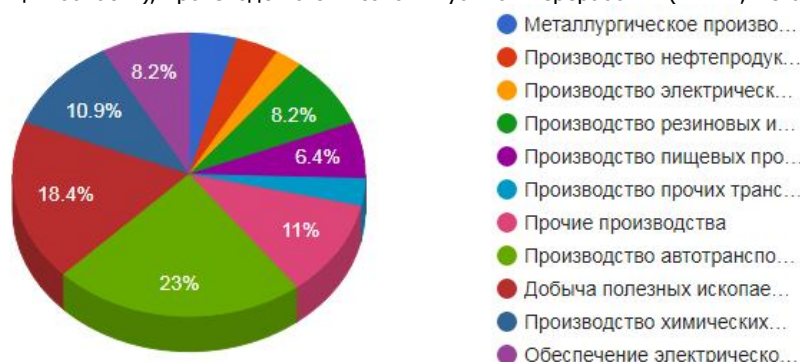
Промышленный потенциал

Самарская область является одним из развитых промышленных центров России. Регион занимает 3 место в ПФО по объему отгруженных товаров промышленного производства, в том числе 4 место – по добыче полезных ископаемых,

обрабатывающим производствам и обеспечению электрической энергией, газом и паром, 1 место – по водоснабжению; водоотведению, организации сбора и утилизации отходов.

На территории области функционируют более 600 крупных и средних промышленных предприятий. В структуре валового регионального продукта доля промышленности составляет более 42,9%.

Промышленный комплекс включает в себя добывающие, обрабатывающие отрасли и энергетику. Основу развития экономики области составляют высокотехнологичные обрабатывающие производства с высокой добавленной стоимостью (автомобилестроение, производство авиационной и космической техники, на долю которых приходится около 26% всего объема промышленной продукции области), производства с высокой глубиной переработки (химия, металлургия).



Индекс промышленного производства в Самарской области составил 95,5% относительно 2021 года. По итогам года позитивная динамика отмечена в отдельных отраслях, составляющих 30,1% объема промышленного производства Самарской области. Рост производства отмечается в производстве пищевых продуктов и напитков, металлургии, резиновых и пластмассовых изделий, лекарственных средств, машин и оборудования, строительных материалов, одежды, добыче прочих полезных ископаемых, а также энергетическом секторе. Сохранение производства на уровне прошлого года отмечено в производстве готовых металлических изделий.

Сдерживающее влияние на развитие промышленности оказало снижение объемов производства в автомобилестроении, добыче нефти, химии, авиационно-космическом секторе, производстве нефтепродуктов, электрооборудования, электронных и оптических изделий, текстильных изделий, бумаги, мебели, а также водоотведении, организации сбора и утилизации отходов деятельности по ликвидации загрязнений.

По выпуску ряда значимых номенклатурных позиций Самарская область занимает существенную долю в российском производстве. В настоящее время в регионе производится около 26% новых легковых автомобилей, выпускаемых в России, 21% аммиака, 11% топочного мазута, по 7-8% автомобильного бензина, дизельного топлива, первичной переработки нефти, подшипников, полимерных пленок, около 6%, пива, 4% пластмасс в первичных формах, 3-4% минеральных удобрений и кондитерских изделий, 3% добытой нефти.

На территории области реализуются две государственные программы, направленные на развитие промышленного комплекса и расширение использования природного газа в качестве моторного топлива.

С целью содействия реализации государственной промышленной политики в 2020 году создан «Государственный фонд развития промышленности Самарской области». Деятельность Фонда направлена на предоставление финансовой поддержки субъектам деятельности в сфере промышленности, реализующим проекты по созданию и развитию промышленной продукции и повышению производительности труда на территории Самарской области.



Экономические преимущества и недостатки. Самарская область входит в первую пятерку наиболее экономически мощных регионов России. Этот регион — бюджетный донор. Самарская область занимает ключевое транспортно-географическое положение в европейской части России. Через нее проходят основные широтные транспортные «коридоры», связывающие Москву с Уралом и Сибирью. В недрах Самарской области имеются месторождения нефти, газа, входящие в Волго-Уральскую нефтегазоносную провинцию, горючих сланцев, нерудных строительных материалов. На территории области действует одна из крупнейших в Волжском каскаде Волжская ГЭС им. Ленина. Почвы области — одни из наиболее плодородных в России, однако испытывают дефицит влаги. Развитая инфраструктура и мощная

строительная база в послевоенные годы делали Самарскую область одной из наиболее привлекательных для размещения все новых и новых промышленных производств.

Основным недостатком экономического развития и жизнедеятельности населения Самарской области стала неблагоприятная экологическая обстановка вследствие перенасыщенности региона нефтеперерабатывающим и нефтехимическими производствами. Именно поэтому не был пущен новый завод по переработке химического оружия в Чапаевске. Вследствие высокой урбанизированности и инфраструктурной насыщенности территории сельское хозяйство области не удовлетворяет потребности населения в продуктах питания.

Специализация. Самарская область выделяется в России как регион концентрации обрабатывающей промышленности, прежде всего транспортного машиностроения. Здесь выпускается почти 80% всех российских легковых автомобилей.

Основные отрасли промышленности: машиностроение и металлообработка (производство легковых автомобилей, станков, самолетов, сельскохозяйственных машин, электротехнической продукции, подшипников, оборудования для нефтяной, химической, легкой, пищевой промышленности). Развита нефтеперерабатывающая, нефтехимическая и химическая промышленность (производство синтетического спирта, фенола, ацетона), производство стройматериалов (цемента, асбестоцементных труб, шифера); пищевая промышленность (мукомольная, мясная), легкая промышленность. Самарская область является монополистом в России по производству 12 видов промышленной продукции, в том числе легковых автомобилей, шарошечных долот, лодочных моторов, самолетов ТУ-154, алюминиевой ленты и т. п.

Транспортная инфраструктура

Самарская область занимает выгодное экономико-географическое положение, находясь на пересечении важнейших международных транспортных коридоров «Север-Юг» и «Запад-Восток».

В структуре транспортно-логистической системы России Самарский транспортный узел, представленный всеми видами транспорта, за исключением морского, имеет возможность обслуживать российские и международные грузопотоки из/в Казахстан, Среднюю и Юго-Восточную Азию, Европу и Китай.

По территории области проходит ряд магистральных железнодорожных линий, связывающих западные, южные, юго-западные и восточные регионы страны. Филиал ОАО «Российские железные дороги» - Куйбышевская железная дорога имеет мощные пассажирские, грузовые перерабатывающие и ремонтные комплексы. Эксплуатационная длина железнодорожных путей в области составляет около 1,4 тыс. км.

Международный аэропорт «Курумоч» (входит в холдинг «Аэропорты Регионов») - один из крупнейших в Поволжье (12 место в России). Новый пассажирский терминал международного аэропорта «Курумоч», который стал первым в России инфраструктурным объектом, построенным в рамках подготовки к Чемпионату мира в 2018 году. В 2018 году международный аэропорт Курумоч обслужил более 3 млн. пассажиров. Также международный аэропорт Курумоч стал лауреатом национальной премии «Воздушные ворота России» в номинации «Лучший аэропорт в категории от 2 до 4 млн. пассажиров в год». В минувшем году в рамках международной премии Skytrax World Airport Awards-2018 аэропорт Самары занял третье место в номинации «Лучший региональный аэропорт России и СНГ». Кроме того, Курумоч имеет статус аэропорта с 4 звездами Skytrax.

По территории области протекает главная водная артерия европейской части России – река Волга, что обеспечивает развитие речных перевозок. Имеется доступ к Единой системе водных путей Европейской части РФ, выход к Каспийскому, Черному, Балтийскому морям, функционируют речные порты в Самаре и Тольятти. Протяженность внутренних водных путей 687 км.



ГРУЗОБОРОТ АВТОМОБИЛЬНОГО ТРАНСПОРТА

ИЮНЬ 2022 ГОДА

235,3

МЛН Т-КМ

111,3% ▲

к соответствующему периоду
предыдущего года

ЯНВАРЬ-ИЮНЬ 2022 ГОДА

1 350,5

МЛН Т-КМ

112,5% ▲

к соответствующему периоду
предыдущего года

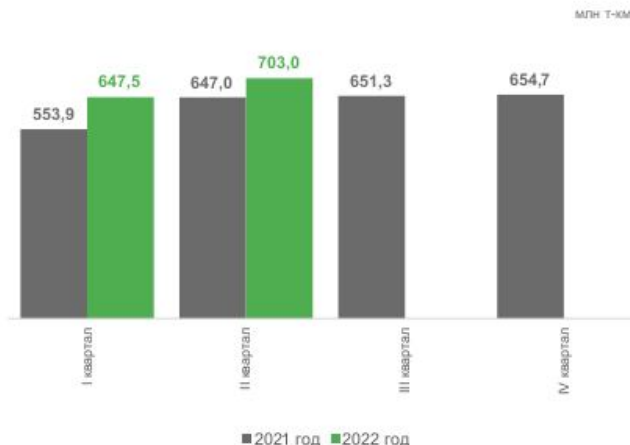
ЯНВАРЬ-ИЮНЬ 2021 ГОДА

1 200,9

МЛН Т-КМ

81,7% ▲

к соответствующему периоду
предыдущего года



Данные по грузовым перевозкам автомобильного транспорта приведены по предприятиям всех видов деятельности, не относящимся к субъектам малого предпринимательства.



ПАССАЖИРООБОРОТ АВТОМОБИЛЬНОГО ТРАНСПОРТА

СЕНТЯБРЬ 2022 ГОДА

189,9

млн пасс.-км

71,8% ▼

к соответствующему периоду
предыдущего года

ЯНВАРЬ-СЕНТЯБРЬ 2022 ГОДА

1 724,6

млн пасс.-км

81,3% ▼

к соответствующему периоду
предыдущего года

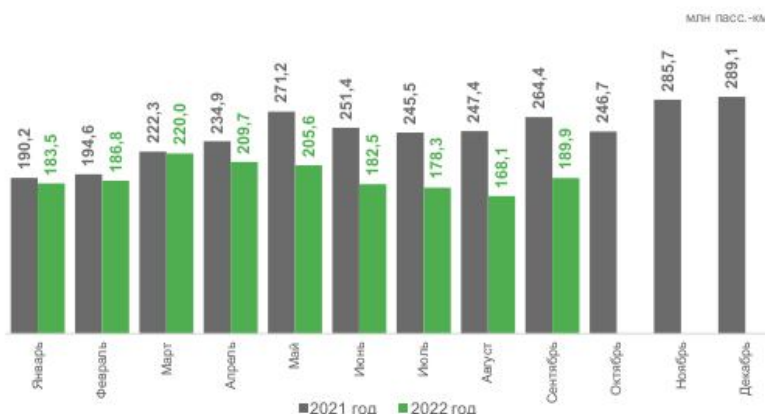
ЯНВАРЬ-СЕНТЯБРЬ 2021 ГОДА

2 121,9

млн пасс.-км

104,7% ▲

к соответствующему периоду
предыдущего года



Данные приведены по юридическим лицам и индивидуальным предпринимателям, осуществляющим регулярные перевозки пассажиров по автобусным маршрутам общего пользования на коммерческой основе (без учета объемов, выполненных по заказам и туристско-экскурсионным маршрутам).

Протяженность автомобильных дорог общего пользования с твердым покрытием на территории Самарской области составляет 17,7 тыс. км, включая 707 км дорог федерального значения, 7,2 тыс. км дорог регионального и межмуниципального значения и около 9,8 тыс. км местных автодорог.

По территории Самарской области проходят три крупнейших российских газопровода: Челябинск-Петровск, Уренгой-Петровск, Уренгой-Новопсковск, а также нефте- и продуктопроводы, входящие в систему ОАО «АК «Транснефть», протяженностью более 5 тысяч километров.

Источник: Основные итоги социально-экономического развития Самарской области, региональный сервер <http://www.economy.samregion.ru>

Вывод: В целом, экономическая ситуация в регионе может считаться достаточно благоприятной, имеющей средний уровень риска, анализ социально-экономического развития Самарской области показывает, что экономика региона продолжает находиться в фазе экономического подъема. Однако отмечаемая динамика экономического роста должна быть усилена для достижения поставленных задач по наращиванию экономического потенциала.

3.2. Анализ рынка, ценообразующих факторов, а также внешних факторов, влияющих на стоимость объекта оценки.

Объектом оценки является автобус, который эксплуатировался на территории Самарской области.

Анализ рынка проводился по всей России и в Самарской области в частности, так как купля-продажа поддержанных автобусов осуществляется для транспортных целей и не ограничивается только региональным рынком.

По данным агентства «Автостат Инфо», рост продаж на рынке автобусной техники оказался не столь внушительным, как на «грузовом» рынке, однако тоже стал существенным: +17,4%. Причем исключительно за счет отечественных производителей. Импортная техника в целом сохранила скромный объем поставок примерно на том же уровне (спад составил всего 2,6%), однако со своими нюансами: продажи одного из весьма популярных прежде брендов сошли на нет, чем не преминули тут же воспользоваться конкуренты. Ниже – более детальный разбор полетов, но обращаем ваше внимание, что в приведенных цифрах не учтены вахтовые автобусы.

Павловский автобусный завод после прошлогоднего спада нарастил продажи на 28,5% и вернулся на уровень успешного для себя 2019 года. Наибольший рост продемонстрировал ветеран ПАЗ-3205 с двигателем ЗМЗ: очевидно, в преддверии снятия с производства многие перевозчики постарались воспользоваться моментом и успеть обновить парк за счет этих недорогих машин. Сборку новых моторов V-8 в Заволжье прекратили в декабре, а имеющихся складских запасов ПАЗу хватит примерно до марта месяца, после чего автобусы с бензиновыми и газобензиновыми двигателями окончательно уйдут в историю. При этом выпуск ПАЗ-3205 продолжится только с дизелями ЯМЗ-534, но такие машины будут сильно дороже и, вероятно, столь высокого спроса иметь уже не будут. Заодно в 2021-м были сняты с производства и все «Векторы» серий 3203 и 3204 – их полностью заменили в производстве машины семейства «Вектор NEXT» (1496 регистраций за год).

Вторую строчку рейтинга традиционно занимает ЛиАЗ, однако только за счет того, что в данном обзоре мы не учитываем продажи вахтовых автобусов: в противном случае второе место оказалось бы за Нефтекамским автозаводом. Формально у Ликинского автобусного завода продажи на внутреннем рынке упали (на мизерные 0,8%). Однако это не проблема: второй год подряд завод работает фактически на полную мощность и выпускает технику в объемах, которых до того не демонстрировал уже целое десятилетие. Основные продажи приносят низкопольные и полунизкопольные машины серии 5292 (1636 шт.).

Значительно – почти в два с половиной раза – увеличился сбыт «гармошек» ЛиАЗ-6213. Также двукратно выросли поставки туристических лайнеров ЛиАЗ-5290 «Крузиз», однако фактическая цифра по ним осталась скромной (36 ед. – меньше, чем у популярных китайских моделей, причем в основном это были машины 2020 года выпуска). Поставки электробусов ЛиАЗ-6274 в столицу остались на уровне предыдущего года, а вот сбыт среднеразмерной модели ЛиАЗ-4292 без традиционных заказов от Мосгортранса сильно просел – до 72 штук против привычных нескольких сотен. Наиболее крупные поставки этих автобусов пришлось на Санкт-Петербург и Тверскую область (примерно по три десятка единиц) и Москву (11 шт.). Интересно, что, как и в случае с ПАЗ-3205, перед объявлением о полном прекращении сборки был отмечен скачок спроса на высокопольные «междугородники» ЛиАЗ-5256 (отдельные партии таких автобусов ушли в Ямало-Ненецкий АО, Курскую и Воронежскую области и другие регионы).

НЕФАЗ благодаря московским заказам второй раз подряд поставил рекорд по продажам больших городских автобусов. А вместе с пригородными и туристическими модификациями объем их продаж в России впервые перевалил (пусть и всего на одну машину!) за отметку в 2 тысячи единиц. В этом количестве также учтены отгрузки 193 одиночных электробусов КАМАЗ-6282 (в четыре раза больше, чем у ЛиАЗа) и одной новой электрической «гармошки» КАМАЗ-6292, которая должна стать серийной в наступившем году.

Минский автозавод не смог повторить на российском рынке удачных результатов 2020 года, сократив поставки почти на 22%. Однако итоговые 522 единицы поставленных на учет автобусов все равно позволили ему занять четвертую строчку рейтинга, оставив позади КАВЗ, Волгабас и все китайские марки. Причем самыми популярными снова оказались среднеразмерные машины семейства МАЗ-206 (наиболее крупные поставки – 130 машин в Москву, 50 в Питер, 12 в Ханты-Мансийск). А вот большая низкопольная модель МАЗ-203, которая годом ранее сделала минчанам основную кассу, в 2021-м пользовалась крайне ограниченным спросом (основные поставки: 11 шт. в Салехард, 7 шт. в Тульскую область, 6 шт. в Псков). Теперь же вчетверо более популярной, чем МАЗ-203, оказалась старая низкопольная модель МАЗ-103. Завод, было дело, обьявил в начале года о ее снятии с производства, но сразу получил такое количество заказов, что первоначальное решение пришлось помянуть. В результате крупные партии автобусов МАЗ-103 (более 10 единиц) в 2021 году получили Брянск, Ижевск, Красноярский край, Свердловская и Мурманская области. Сочлененные же автобусы МАЗ-215 и «междугородники» МАЗ-231 на сей раз наши перевозчики брали лишь в единичных количествах или совсем маленькими партиями (например, три «гармошки» ушли в Березники Пермского края для работы служебными развозками).

А вот компания «ВОЛГАБАС», имея два завода, сработала в этот раз в плюс, увеличив поставки на 13%. В основном спрос пришелся на 12-метровые городские автобусы с газовыми двигателями. В частности, около 170 городских «одиночек» Volgabus-5270G2, работающих на сжиженном метане, получили Челябинск и Санкт-Петербург. Еще порядка 60 машин той же серии 5270G2, но работающих на более традиционном сжатом метане, ушли в Сочи и Новокузнецк. В статистику также попали 26 газовых «гармошек» Volgabus-6271G2 для Новокузнецка (окончание контракта на 50 машин, исполнение которого началось еще в 2020-м). Производство газовых междугородных машин семейства «Серпантин» (Volgabus-5285G2) не велось, в статистику регистраций попали лишь несколько единиц автобусов 2020 года выпуска, вставших на учет в Кемеровской области.

А что КАВЗ? Закрыв обязательства по «газовому» контракту на поставку крупной партии городских среднеразмерных автобусов КАВЗ-4270 для Кемерово в 2019-м, завод отгрузки техники на внутренний рынок ощутимо снизил. Городские машины серии 4270 нашли лишь 36 покупателей (по 10 машин ушло, в частности, в Ноябрьск и Новый Уренгой). Спрос на междугородные автобусы КАВЗ-4238 просел на треть, а скромные в целом объемы продаж стандартных коротких «Аврор» КАВЗ-4235 погоды заводу не делают, даже несмотря на формально трехкратный рост интереса к ним со стороны покупателей (крупнейшие поставки – 8 шт. в Нижневартовск и 6 шт. в Ангарск).

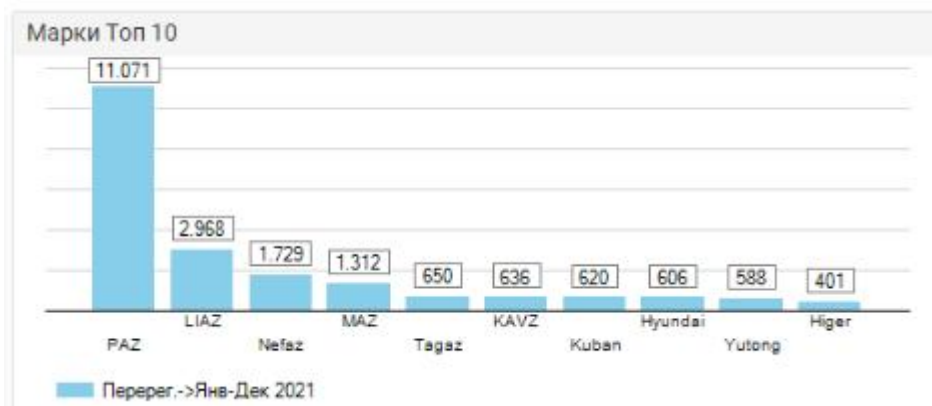
За минувший год в России **вторичный рынок** автобуса вырос на 17,8%, согласно данным исследования «Автостат Инфо». В абсолютном выражении к 2020 году продажи выросли с 20 273 до 23 875 ед.

Из этого объема на иномарки пришлось 3770 ед. (+11,5%), что соответствует доле в 15,8%. Доля российских автобусов оказалась значительно больше — 84,2%, а продажи такой техники увеличились на 19% за тот же период с 16 892 до 20 105 ед.

Рейтинг марок автобусного рынка с пробегом возглавляет «ПАЗ». Перепродажи автобусов «ПАЗ» увеличились в отчетный период на 11% с 9951 до 11 071 ед. «ЛИАЗ» показал прирост на 142% с 1228 до 2968 ед., а «НЕФАЗ» — на 8,3% с 1597 до 1729 ед. В топ-3 лидером рынка автобусов с пробегом по итогам года вошел «МАЗ» с результатом 1312 ед., что на 57% выше результата за 2020 год (835 ед.).

В отчетный период на 6,2% с 612 до 650 ед. выросли продажи автобусов «Тагаз» и на 2% с 623 до 636 ед. возросли перепродажи автобусов «КАВЗ».

«ПАЗ-3205» — самый востребованный автобус на вторичном авторынке. За прошлый год перепродажи модели выросли на 15% до 6040 ед. Второй результат в этом рейтинге показал «ПАЗ-3204» с результатом 2364 ед., что на 7% ниже продаж 2020 года (2539 ед.). Третье место занимает «ПАЗ-4234», показавший рост перепродаж на 33% с 1237 до 1643 ед. В пятерке моделей, лидирующих по продажам на вторичном рынке автобусов по итогам года, представлены «ПАЗ-4234» и «ЛИАЗ-5292». Перепродажи «ПАЗ-4234» возросли на 32,8% до 1643 ед., а перепродажи «ЛИАЗ-5292» увеличились на 173% до 1584 ед.



3.3. Анализ наиболее эффективного использования объекта оценки.

Принцип наиболее эффективного использования (НЭИ) оцениваемых МиО должен строго соблюдаться особенно при оценке методами доходного подхода.

Наиболее эффективное использование понимается как наиболее вероятное использование объекта оценки, являющееся технически возможным, экономически оправданным, юридически допустимым, осуществимым с финансовой точки зрения и в результате которого будет получена наиболее полная и справедливая величина рыночной стоимости, независимо от качества реального использования объекта на данном предприятии.

Анализ наиболее эффективного использования объекта оценки предполагает рассмотрение и отбор вариантов альтернативного использования.

Список вариантов формируется в том случае, если объект оценки многофункционален и может иметь несколько применений в разных сферах бизнеса.

Принцип НЭИ также означает, что оцениваемый объект эксплуатируется с оптимальным коэффициентом использования его производственной мощности и паспортных значений технических параметров.

В отчете об оценке должны быть указаны все факторы нормального и эффективного использования объекта оценки.

В соответствии с определениями рыночной стоимости, стоимости на открытом рынке и других видов стоимостей в обмене, их расчет необходимо выполнять исходя из возможного альтернативного использования МиО, при котором в текущей рыночной ситуации стоимость будет максимальной, т.е. требуется рассмотреть альтернативное использование объектов оценки с позиции достижения максимальной продуктивности.

Распределение НЭИ оборудования, МиО и транспортных средств:

- специальное или универсальное;
- работоспособное или нет;
- нужен ремонт или нет.

При определении НЭИ выделяют пять вариантов:

1. Продолжения использования.
2. Ремонт (плановый, капитальный, восстановительный).
3. Реконструкция.
4. Разукomплектация (на запчасти).
5. Утилизация.

Вывод: Таким образом, учитывая перечисленные критерии НЭИ, использование транспортного средства соответствует наиболее эффективному его использованию: согласно техническому состоянию (см. раздел 2.2), в качестве действующего транспортного средства.

4.1. Обоснование и выбор используемых подходов и методов оценки.

Проведение оценочного анализа предполагает использование трех подходов к оценке, которые оценщик должен применить (или обосновать отказ от их использования):

- *Сравнительный подход.*
- *Доходный подход;*
- *Затратный подход;*

Оценщик самостоятельно принимает решение об использовании тех или иных методов в рамках каждого из подходов. Выбор методов оценщик должен осуществить с учетом специфики объекта оценки, цели и назначения (задачи) оценки. При наличии достаточного количества рыночной информации для оценки необходимо применять все три подхода. Невозможность или ограничения применения какого-либо из подходов должны быть обоснованы в отчете об оценке.

Определение стоимости объектов осуществляется с учетом всех факторов, существенно влияющих как на рынок в целом, так и непосредственно на ценность рассматриваемой собственности.

Подходы и методы, применяемые при оценке движимого имущества

Затратный подход.

Затратный подход - совокупность методов оценки стоимости объекта оценки, основанных на определении затрат, необходимых для воспроизводства либо замещения объекта оценки с зачетом износа и устареваний.

Затратами на воспроизводство объекта оценки являются затраты, необходимые для создания точной копии объекта оценки с использованием применявшихся при создании объекта оценки материалов и технологий.

Затратами на замещение объекта оценки являются затраты, необходимые для создания аналогичного объекта с использованием материалов и технологий, применяющихся на дату оценки.

Затратный подход применяется, когда существует возможность заменить объект оценки другим объектом, который либо является точной копией объекта оценки, либо имеет аналогичные полезные свойства.

Если объекту оценки свойственно уменьшение стоимости в связи с физическим состоянием, функциональным или экономическим устареванием, при применении затратного подхода необходимо учитывать износ и все виды устареваний.

При затратном подходе в качестве меры стоимости принимается сумма затрат на создание и последующую продажу объекта оценки, т.е. его себестоимость.

Затратный подход отличается универсальностью и применим к любому объекту техники.

Ограничивает применение затратного подхода малая доступность для оценщиков экономической и другой информации из сферы производства машин и оборудования.

В то же время для оценки специального и специализированного оборудования, опытных и исследовательских установок, уникальных образцов машин, изготовленных по индивидуальным заказам, методы затратного подхода являются единственно возможными. Для этих объектов невозможно найти прямые аналоги, свободно обращающиеся на рынке или регулярно заказываемые изготовителям, и поэтому сравнительный подход для их оценки не осуществим.

Методы затратного подхода подразделяются на следующие группы:

Методы индексации с помощью ценовых индексов затратного типа предполагают пересчет известной полной балансовой стоимости объекта оценки или известной цены идентичного объекта по состоянию на какую-либо дату в прошлом в стоимость на дату оценки.

Отнесение данных методов к затратному подходу связан с затратным характером используемых индексов-дефляторов, которые формируются не столько под влиянием конъюнктуры в конкретном сегменте рынка машин и оборудования, сколько под влиянием затратных факторов, и, прежде всего, цен на используемые при производстве машин ресурсов: материальных, энергетических и трудовых.

Методы, основанные на расчете себестоимости, включают методы расчета по цене однородного объекта и по ценам агрегатов (элементов).

Метод расчета по цене однородного объекта (конструктивного аналога) заключается в том, что для оцениваемого объекта подбирают конструктивный аналог, который похож на оцениваемый объект по конструкции, используемым в конструкции материалам и технологии изготовления и может отличаться по конкретному назначению.

Цену однородного объекта «очищают» от наценок, прибыли и налоговых платежей и получают себестоимость изготовления. Затем в себестоимость однородного объекта вносят корректировки, учитывающие частичные отличия между сравниваемыми объектами по производственным факторам: составу материалов, массе конструкции, технологической сложности, серийности выпуска, и получают прогнозируемую себестоимость оцениваемого объекта. На основе полученной себестоимости рассчитывают стоимость (цену) объекта оценки.

Метод поагрегатного (поэлементного) расчета применяется для объектов, в большей своей части состоящих из унифицированных (стандартных) агрегатов, цены на которые известны. Последовательность процедур такая: рассчитывают себестоимость изготовления объекта оценки суммированием стоимости (цен) входящих в объект агрегатов и добавлением стоимости сборочных работ и накладных расходов. На основе полученной себестоимости рассчитывают стоимость (цену) объекта оценки.

Методы моделирования статистических зависимостей затратного типа включают расчеты по удельным затратным показателям и с помощью корреляционно-регрессионных моделей затратного типа.

Метод расчета стоимости по удельным затратным показателям использует наличие прямой пропорциональной связи между стоимостью и затратным показателем. К затратным относятся такие показатели как масса конструкции, габаритный объем, занимаемая объектом площадь, суммарная мощность электродвигателей и др. Стоимость объекта определяется умножением удельного затратного показателя (например, стоимость на 1 кг массы) на абсолютную величину данного показателя у оцениваемого объекта.

Метод расчета с помощью корреляционно-регрессионных моделей затратного типа использует известные правила построения моделей регрессии, у которых стоимость является функцией одного или нескольких затратных показателей.

Метод замещения или аналого-параметрический, который основан на принципе замещения и заключается в подборе объектов, аналогичных оцениваемому по полезности и функциям, что позволяет на основании известных цен и технико-экономических характеристик объектов-аналогов рассчитывать стоимость оцениваемого объекта;

Сравнительный подход.

Сравнительный подход - совокупность методов оценки стоимости объекта оценки, основанных на сравнении объекта оценки с объектами - аналогами объекта оценки, в отношении которых имеется информация о ценах.

Объектом - **аналогом объекта** оценки для целей оценки признается объект, сходный объекту оценки по основным экономическим, материальным, техническим и другим характеристикам, определяющим его стоимость.

Сравнительный подход применяется, когда существует достоверная и доступная для анализа информация о ценах и характеристиках объектов-аналогов.

Этапы сравнительного подхода.

Применяя сравнительный подход к оценке, оценщик должен:

а) выбрать единицы сравнения и провести сравнительный анализ объекта оценки и каждого объекта-аналога по всем элементам сравнения. По каждому объекту-аналогу может быть выбрано несколько единиц сравнения. Выбор единиц сравнения должен быть обоснован оценщиком. Оценщик должен обосновать отказ от использования других единиц сравнения, принятых при проведении оценки и связанных с факторами спроса и предложения;

б) скорректировать значения единицы сравнения для объектов-аналогов по каждому элементу сравнения в зависимости от соотношения характеристик объекта оценки и объекта-аналога по данному элементу сравнения.

При внесении корректировок оценщик должен ввести и обосновать шкалу корректировок и привести объяснение того, при каких условиях значения введенных корректировок будут иными. Шкала и процедура корректирования единицы сравнения не должны меняться от одного объекта-аналога к другому;

в) согласовать результаты корректирования значений единиц сравнения по выбранным объектам-аналогам. Оценщик должен обосновать схему согласования скорректированных значений единиц сравнения и скорректированных цен объектов-аналогов.

Сравнительный подход основан на использовании рыночных цен сделок (или предложений) с объектами-аналогами, т.е. сходными с оцениваемым объектом назначением, конструкцией и имеющими близкие значения основных параметров.

При определении рыночной стоимости объекта оценки с использованием методов сравнительного подхода оценщик должен провести поэтапный анализ и расчеты согласно методологии оценки, в том числе:

- провести анализ рыночной ситуации для аналогичных объектов и отбор заслуживающей доверия ценовой и другой информации об объектах-аналогах для последующего анализа;

- определить подходящие единицы и элементы сравнения;

- определить содержание и порядок внесения «коммерческих» корректировок;

- определить «цены» для единиц параметров, по которым выполняются корректировки;

- наметить порядок внесения корректировок на различие параметров у объекта оценки и аналогов.

При этом критерием для выбора объектов сравнения является их принадлежность к одному классу продуктов (единство кода ОКОВ или кода по отраслевому классификатору).

К элементам сравнения относят характеристики (параметры) объектов и ценовые факторы, от которых зависят уровни цен (динамика цен, условия продаж, гарантийные сроки и др.).

К элементам, подлежащим обязательному учету, относят:

- 1) условия финансирования состоявшейся (или предполагаемой) сделки купли-продажи;
- 2) условия продажи (предложения);
- 3) время продажи (предложения);
- 4) месторасположение объекта;
- 5) технические характеристики объекта;
- 6) экономические характеристики объекта;
- 7) характер использования объекта;
- 8) стоимость сопутствующих работ (монтаж-демонтаж, подготовка к продаже, доставка к месту эксплуатации).

Сравнительный подход реализуется в следующих **методах**:

- прямого сравнения с аналогичным объектом;
- направленных качественных корректировок;
- расчета по корреляционно-регрессионным моделям полезностного типа.

Метод сравнения с аналогичным объектом включает два случая: сравнения с близким аналогом, не имеющим параметрических отличий от объекта оценки, и сравнения с аналогом, имеющим параметрические и небольшие конструктивные отличия от объекта оценки.

При сравнении с близким аналогом в цену аналога вносят только «коммерческие» корректировки, которые подразделяются на три группы:

- 1) корректировки по фактору времени (индексация);
- 2) корректировки, устраняющие нетипичные условия продажи;
- 3) корректировки, связанные с учетом НДС.

«Коммерческие» корректировки чаще всего вносят с помощью соответствующих коэффициентов (индексов-дефляторов и др.). Последовательность их внесения практически не влияет на результат.

При сравнении с аналогом, имеющим параметрические и другие отличия, в цену аналога вносят кроме «коммерческих» корректировок еще корректировки на параметрические различия.

Параметрические корректировки по способу их внесения подразделяются на коэффициентные и поправочные. Коэффициентные корректировки наиболее распространены и применяются для учета различий по главным параметрам, изменение которых сопровождается изменением многих других параметров. Предполагается, что связь между данным параметром и ценой носит нелинейный характер.

Поправочные корректировки применяются обычно для размерных параметров, изменение которых не вызывает существенного изменения других параметров. Допускается, что связь между параметром и ценой носит линейный характер.

Поправочная корректировка применяется также для учета наличия или отсутствия дополнительных устройств у оцениваемого объекта и аналога.

Метод расчета по корреляционно-регрессионным моделям полезностного типа предполагает построение модели регрессии, показывающей зависимость стоимости (цены) от одного или нескольких параметров, которые отражают факторы полезности: назначение, качество, производительность, конструктивные особенности и наличие дооснащения, у объектов одного класса.

С учетом особенностей объекта оценки могут разрабатываться регрессионные модели: парные и многофакторные, линейные и нелинейные.

Доходный подход.

Доходный подход - совокупность методов оценки стоимости объекта оценки, основанных на определении ожидаемых доходов от использования объекта оценки.

Доходный подход применяется, когда существует достоверная информация, позволяющая прогнозировать будущие доходы, которые объект оценки способен приносить, а также связанные с объектом оценки расходы.

При применении доходного подхода оценщик определяет величину будущих доходов и расходов и моменты их получения.

Этапы доходного подхода

Применяя доходный подход к оценке, оценщик должен:

а) установить период прогнозирования. Под периодом прогнозирования понимается период в будущем, на который от даты оценки производится прогнозирование количественных характеристик факторов, влияющих на величину будущих доходов;

б) исследовать способность объекта оценки приносить поток доходов в течение периода прогнозирования, а также сделать заключение о способности объекта приносить поток доходов в период после периода прогнозирования;

в) определить ставку дисконтирования, отражающую доходность вложений в сопоставимые с объектом оценки по уровню риска объекты инвестирования, используемую для приведения будущих потоков доходов к дате оценки;

г) осуществить процедуру приведения потока ожидаемых доходов в период прогнозирования, а также доходов после периода прогнозирования в стоимость на дату оценки.

При использовании доходного подхода стоимость объекта оценки определяется на основе ожидаемых будущих доходов, которые может принести оцениваемый объект в процессе эксплуатации.

Определение рыночной стоимости методами доходного подхода выполняется в последовательности:

- прогнозирование будущих чистых операционных доходов (ЧОД) от бизнес-системы, соответствующих наиболее эффективному использованию имущества;

- определение части ЧОД, относимой к машинному комплексу, вычитанием из общего ЧОД от системы части ЧОД, относимой к недвижимости;

- выбор метода оценки;

- конвертация ЧОД от машинного комплекса в текущую стоимость машинного комплекса с помощью выбранного метода;

-выделение из стоимости машинного комплекса стоимости объекта оценки, входящего в данный машинный комплекс.

Доходный подход реализуется в следующих методах:

- чистых дисконтированных доходов,
- прямой капитализации дохода
- равноэффективного функционального аналога.

Определение износа при использовании разных подходов к оценке

Для оценки **физического износа транспортных средств** используется методика, утвержденная Минтрансом РФ: Р-03112194-0376-98.

Методика определения физического износа транспортных средств, предложенная Р-03112194-0376-98, в большей степени отражает процесс потери стоимости транспортными средствами, т.к. в начале эксплуатации проходит «обкатка» двигателя, притирка деталей, выявление заводского брака, после чего узлы и агрегаты транспортного средства выходят на стабильный уровень работы. С течением времени текущие и капитальные ремонты отдельных узлов и деталей увеличивают в целом срок службы всего транспортного средства, что графически выражается сглаживанием графика потери стоимости. Физический износ автотранспортного средства с учетом пробега и срока службы определяется по формуле:

$$I_{\phi} = 100 * (1 - e^{-\Omega})$$

$$\Omega = b_1 * T + b_2 * L$$

e - основание натурального логарифма, (e = 2,72).

L - пробег фактический на день осмотра, если информации нет определяется, как среднегодовой пробег по всему сроку службы.

T - фактическая длительность эксплуатации.

b1 -показатель старения по временному фактору.

b2 -показатель износа по пробегу.

Тогда физический износ методом расчета по пробегу и сроку службы равен:

$$И_{тр} = (1 - C_{тр} / C_{перв}) * 100\%.$$

C_{перв} -стоимость транспортного средства в новом состоянии;

C_т - стоимость транспортного средства в процессе эксплуатации

Внешний (моральный) износ – относительная потеря стоимости АМТС из-за снижения его полезности для осведомленного покупателя под влиянием следующих факторов: новых достижений в области автомобилестроения, связанных с научно-техническим прогрессом; ограничений на производство, импорт, товарные рынки и эксплуатацию АМТС, налагаемых государственным регулированием; прекращения производства АМТС или запасных частей к ним; внешних воздействий на АМТС; особенностей организации эксплуатации и т.д.

Расчет морального износа ТС производится по формуле (Р-03112194-0376-98):

$$I_{\text{м}} = \sum_{i=1}^4 I_{\text{ми}}$$

Где: I_{ми} – i-ый фактор, учитываемый при определении функционального (морального) износа транспортного средства,

I_{м1} – фактор, учитываемый при снятии оцениваемого транспортного средства с производства:

I_{м1} = 2% x T_{сн}, при T_{сн} < 10 лет

I_{м1} = 20% при T_{сн} > 10 лет

где: T_{сн} – срок, прошедший с даты снятия транспортного средства с производства до даты оценки (лет).

I_{м2} – фактор функционального износа, учитывающий прекращение выпуска запасных частей к транспортному средству (20%).

I_{м3} – фактор функционального износа, учитывающий попадание ранее даты оценки транспортного средства в дорожно-транспортное происшествие, (5% при попадании ранее ТС в ДТП).

I_{м4} – фактор функционального износа, учитывающий количество владельцев транспортного средства, (20% при количестве владельцев более 3 по регистрационным документам).

Совокупный (накопленный) износ: $I_{\text{н}} = 1 - (1 - I_{\phi}) * (1 - I_{\text{м}})$

где:

I_н – накопленный износ транспортного средства;

I_φ – физический износ транспортного средства;

I_м – функциональный износ транспортного средства;

Рыночная стоимость оцениваемого движимого имущества в затратном подходе определяется как уменьшение суммы затрат на замещения на величину совокупного износа (в денежном выражении).

Физический износ машин и оборудования может определяться так же следующими методами:

- метод эффективного возраста;

- метод эффективного остаточного ресурса;

- метод экспертизы состояния;

Метод эффективного возраста применяется в случае, когда известен нормативный срок службы объекта оценки и можно с помощью средств инструментальной диагностики определить эффективный возраст объекта оценки:

$$И_{\text{ф}} = (T_{\text{эф}} / T_{\text{н}}) \times 100\%,$$

где: T_{эф} – эффективный возраст объекта оценки на дату оценки, лет;

T_н – нормативный срок службы объекта оценки до списания, лет.

Как один из разновидностей метода эффективного возраста является **Метод экспоненциальной модели остаточной стоимости.**

В машиностроении для определения остаточного срока экономической жизни (или остаточной стоимости) используются зависимости, полученные эмпирическим путем и подтвержденные широкой практикой их использования. В период нормативного срока службы остаточная стоимость изменяется по экспоненциальному закону. Для оценки физического износа машин и оборудования используется следующая методика (см. В.М. Рутгайзер "Оценка рыночной стоимости машин и оборудования" М., 1998):

$$C_o = C_v \times (0,2 + 0,8e^{-\lambda T})$$

где: C_o – остаточная стоимость изделия рассчитанная по экспоненциальной модели остаточной стоимости
 C_v – сумма затрат на воспроизводство (замещение).

λ – интенсивность отказов (число отказов в единицу времени) изделия.

$$\lambda = 5 / T_n$$

T – время эксплуатации изделия.

T_n – нормативный срок службы (срок полезного использования)

Значение λ можно найти, если считать, что при $T = T_n$ величина $0,8e^{-\lambda T}$ стремится к нулю.

Это дает $\lambda = 5 / T_n$.

Нормативные сроки службы T_n оборудования, определяются из установленных норм амортизации для конкретного типа оборудования.

$$T_n = 100 / N_a$$

где N_a – норма амортизации.

Если остаточная стоимость:

$$C_o = C_v \times (1 - K_{из})$$

Соответственно физический износ определяется следующим образом:

$$Иф = (1 - (0,2 + 0,8e^{-\lambda T})) \times 100\%,$$

При определении физического износа **методом экспертизы состояния** физический износ объекта оценки рассчитывается по формуле:

$$Иф = \sum_{i=1}^n Иф_i \cdot a_i,$$

где:

$Иф_i$ – оценка износа i -го эксперта;

a_i – весомость мнения i -го эксперта;

n – число экспертов.

Весомость мнений экспертов определяется из условия $\sum_{i=1}^n a_i = 1$

Следующий шаг в затратном подходе – это определение **функционального устаревания**, которое определяется, как потеря в стоимости в результате действия факторов, присущих самой собственности, вызванных изменениями в технологии.

Функциональное устаревание обусловлено избыточными капитальными или эксплуатационными затратами.

Величина обесценивания, обусловленная капитальными затратами, обычно определяется по формуле:

$$И_\phi = [1 - (P/p)^n] \times 100\%$$

где P, p – реальная и расчетная производительность соответственно;

n – показатель степени (фактор "экономии на размере", или коэффициент "торможения цены").

Операционное (функциональное) устаревание – это убыток, который несёт существующая собственность из-за повышенных операционных (эксплуатационных) расходов, которые должны быть учтены на замещающем производстве.

Оно измеряется текущей стоимостью избыточных операционных расходов от продолжающейся эксплуатации неэффективной собственности по сравнению с современной собственностью.

Эти избыточные ежегодные расходы затем дисконтируются на период, либо равный остающемуся сроку экономической жизни актива, либо равный прогнозируемому периоду, в течение которого, как ожидается, неполадки не будут устранены, а именно на тот срок, который оценивается как более короткий.

Последний шаг в применении затратного подхода – это определение любого существующего **внешнего (экономического износа) устаревания.**

Экономическое устаревание – это потеря в стоимости в результате действия факторов, внешних по отношению к самому объекту собственности.

Экономическое устаревание может быть вызвано целым рядом причин и источников.

Некоторые из наиболее распространенных заключаются в изменении управленческих концепций; изменениях либо в материалах, либо в стоимости материалов; сокращающемся спросе на производимую продукцию; переменах в характере трудовых затрат, пользовании коммунальными услугами, транспортом, государственным регулировании; в изменении цен на сырьевые материалы.

В то время как цена продажи остаётся постоянной или растёт более медленными темпами.

Другие причины заключаются в усилении конкуренции при отстающем росте спроса на производимую продукцию.

Экономическое устаревание обычно измеряется на основе снижения в производительности, выраженной в процентах. Оно также измеряется любыми прямыми убытками для отдельных компонентов, такими как затраты на устранение.

$$Иэ = [1 - (P / P^{рет})] \times 100\%,$$

P – годовая производительность объекта оценки, изделий в год;

$P^{рет}$ – годовая производительность объекта оценки за предшествующий год, изделий в год;

Определение совокупного износа оборудования.

Совокупный износ оборудования рассчитывается по формуле:

$$S = (1 - (1 - K_\phi) \times (1 - K_{фк}) \times (1 - K_э)) \times 100\%$$

(мультипликативный метод расчета, применяется при большом значении физического износа)

где: S – общий износ;

Кф – коэффициент физического износа;

Кфк – коэффициент функционального устаревания;

Кэ – коэффициент экономического устаревания.

Учет разных видов износа в составе совокупного износа зависит от применяемого подхода к оценке.

Физический износ определяется при применении всех трех подходов к оценке.

Функциональное устаревание при сравнительном подходе самостоятельно не учитывается, если прямое сравнение ведется с более совершенным аналогом, косвенно этот износ вносится при параметрических корректировках.

Функциональное устаревание рассчитывается отдельно при затратном подходе, если он обнаружен.

Функциональный износ отдельно не рассчитывается при применении доходного подхода.

Внешнее (экономический) устаревание отдельно рассчитывается при сравнительном и затратном подходах к оценке, в случае его обнаружения. При доходном подходе внешний (экономический) износ, как правило, отдельно не рассчитывается.

Выбор подходов и методов при оценке движимого имущества

В данном случае, согласно анализу наиболее эффективным вариантом использования объектов оценки является использование по прямому назначению в качестве ТС.

В данном отчете об оценке используется **сравнительный подход**.

Затратный подход при оценке ТС имеет ограниченное применение и используется в основном для оценки видов стоимости в отношении ТС, связанных с его ремонтом, определением величины материального ущерба от повреждения. Кроме того, затратный подход наиболее применим для оценки ТС, изготовленных в порядке индивидуального творчества, при восстановлении раритетных ТС. Рынок сравнительных продаж достаточно развит, поэтому затратный подход не использовался.

Доходный подход не используется. Его применение требует прогноза будущих доходов за несколько лет работы предприятия (производственного комплекса). В связи с тем, что рынок аренды транспортных средств недостаточно развит, мы не можем спрогнозировать будущие доходы и применить к данному имуществу доходный подход от эксплуатации транспортного средства.

4.2. Расчет рыночной стоимости движимого имущества

4.2.1. Сравнительный подход

В сравнительном подходе с применением корректировок стоимость объекта оценки рассчитывается по формуле:

$$C^{срав} = \sum_{i=1}^n (C_i * K_{i=1+m}) * V_i; \quad \sum_{i=1}^n a_i = 1, \text{ где}$$

C_i - стоимость i-ого аналога,

K_{i=1+m} - корректировки к стоимости аналога,

V_i - весовой коэффициент к стоимости аналога. Сумма всех весовых коэффициентов равна 1,0.

Приняв определённую последовательность, шаг за шагом применяют корректировки к цене продажи сравнимых объектов. Суть действий при этом сводится к выявлению степени схожести оцениваемого объекта со сравниваемым объектом, то есть фактически путём уменьшения или увеличения цены объекта сравнения на величину корректировки она приводится к искомой. Поправка будет положительной, если сопоставимая продажа будет хуже оцениваемой недвижимости, и наоборот отрицательной, если сопоставимая продажа лучше оцениваемой недвижимости.

Результаты обычно представляют в виде таблицы. Представленная последовательность корректировок, с одной стороны, достаточно хорошо зарекомендовала себя на практике, а с другой стороны, имеет убедительную внутреннюю логику.

Наиболее часто корректировка выполняется:

- процентным соотношением,
- денежным эквивалентом.

Величины процентных корректировок, как правило, сформированы рынком, и определены оценщиком на основании наблюдений, исследований рынка за последние периоды.

1 Последовательные корректировки (данные корректировки относятся к условиям сделки купли-продажи и приводят цены продаж к рыночным условиям на дату оценки; при выполнении данных корректировок должна быть соблюдена приведённая последовательность, т. е. каждая последующая корректировка должна выполняться на базе результата предыдущей):

- условия продажи,
- динамика сделок на рынке (дата продажи, условия рынка).

Скорректированная на условия рынка цена является базой для всех остальных корректировок, которые относятся непосредственно к объекту оценки.

2 Независимые корректировки (последовательность их выполнения произвольна).

Сравнительный подход предполагает достаточное количество сравнимых продаж. Но российский рынок развит недостаточно: сделок купли-продажи заключается сравнительно немного и информацию по свершившимся сделкам получить может быть затруднительно, т. к. плохо развита информационная инфраструктура рынка. Поэтому при определении стоимости объектов-аналогов используются не цены сделок купли-продажи, а цены предложений.

В таблице №5 представлены стоимости предложения аналогов, а также расчёты стоимости по сравнительному подходу.

В качестве источников в сравнительном подходе были использованы данные, представленные в сети Internet на WWW-серверах.

Об основании величины корректировок.

1. Условия продажи.

Величина корректировки определяется как разница между рыночной стоимостью без каких-либо отклонений по чистоте сделки и стоимостью аналога. В данном случае приняты цены предложения по объектам аналогам. Вводится корректирующий коэффициент на возможное снижение цены объекта при совершении сделки (скидка на уторговывание).

Коэффициент торга определяется соотношением текущей средней цены продажи к средней цене предложения к продаже КТС. Его значение зависит от марки, модели КТС, срока его эксплуатации, конъюнктуры рынка КТС.

Как правило, значение коэффициента торга находится в пределах 0,81...0,99. Во время кризисных колебаний национальной денежной единицы возможно большее снижение коэффициента торга. Для расчёта оценщиком принято среднее значение из рекомендуемого диапазона 0,9 (как наиболее характерное в данном ценовом сегменте вторичного рынка). Корректировки на торг составит 10%.

$$K_1 = C_A * \left(\frac{k_1}{100} \right), \text{ где}$$

K_1 – Корректировка, руб.

k_1 – Изменение стоимости, %.

C_A – Цена аналога, руб.

2. Дата продажи (предложения).

Ситуация на рынке может измениться со времени проведения оценки и даты продажи объекта или занесения его в реестр на продажу. Причиной изменений могут быть такие факторы как инфляция, многочисленные случаи банкротств предприятий, изменившееся соотношение спроса и предложения объектов оценки. При наличии разницы в дате продажи (предложения) используем в качестве коэффициента уровень инфляции в России.

Поправка рассчитывается по формуле:

$$K_2 = C_A * \left(\frac{k_2}{100} \right), \text{ где}$$

K_2 – Корректировка, руб.

k_2 – Изменение стоимости, %.

C_A – Цена аналога, руб.

Корректировки не вводится.

Корректировка не требуется, объявления объектов аналогов актуально на дату оценки.

3. Состояние.

Данная корректировка учитывает разницу на состояние у сравниваемых объектов.

$$K_3 = C_{\text{скапп}} * \left(\frac{K_3}{100} \right), \text{ где}$$

K_3 – Корректировка, руб.

k_3 – Изменение стоимости, %.

$C_{\text{скапп}}$ – Скорректированная цена, руб.

Корректировка не требуется, подбирались идентичные объекты аналоги.

4. Корректировка на пробег ТС.

Определение рыночной стоимости ТС сравнительным подходом

Описание объектов аналогов

| Фактор | Объект оценки | Аналог 1 | Аналог 2 | Аналог 3 | Аналог 4 |
|---------------------------------------|------------------|---|---|---|---|
| Марка, модель | ПАЗ 32050 | ПАЗ 32050 | ПАЗ 32050 | ПАЗ 32050 | ПАЗ 32050 |
| Сделка или предложение | | предложение | предложение | предложение | предложение |
| Дата предложения | Август 2023г. | Актуально на дату оценки | Актуально на дату оценки | Актуально на дату оценки | Актуально на дату оценки |
| Пробег, тыс.км. | 152 | 100 | 170 | 170 | 150 |
| Год выпуска | 2002 | 2004 | 2005 | 2006 | 2005 |
| Тип ТС | Автобус | Автобус | Автобус | Автобус | Автобус |
| Тип двигателя | бензиновый | бензиновый | бензиновый | бензиновый | бензиновый |
| Коробка передач | механическая | механическая | механическая | механическая | механическая |
| Запрошенная продавцом стоимость, руб. | | 110 000 | 110 000 | 150 000 | 160 000 |
| Возможность торга | | торг возможен | торг возможен | торг возможен | торг возможен |
| Источник информации сайт | | https://auto.ru/buses/used/sale/paz/3205/19387089-d51761db/ | https://auto.ru/buses/used/sale/paz/3205/19410081-bb2f8001/ | https://auto.ru/buses/used/sale/paz/3205/19202021-b3a07143/ | https://www.avito.ru/belgorod/gruzoviki_i_spetstehnika/gorodskoy_avtobus_paz_32054_2005_2251916091 |

Расчет физического износа аналогов

Таблица №10

| Марка | Цена, руб. | Фактич пробег (тыс.км) | Г. в. | T _ф (лет) | K _t | L _ф (тыс. км) | K _I | W | I _{физ1} (%) | I _{физ2} (%) | I _{физ} (%) |
|-----------|------------|------------------------|-------|----------------------|----------------|--------------------------|----------------|------|-----------------------|-----------------------|----------------------|
| ПАЗ 32050 | | 152 | 2002 | 20,0 | 0,16 | 152,0 | 0,001 | 3,35 | 96,51 | 96,51 | 96,51 |
| ПАЗ 32050 | 110 000 | 170 | 2005 | 17,0 | 0,16 | 170,0 | 0,001 | 2,89 | 94,45 | 94,45 | 94,45 |
| ПАЗ 32050 | 110 000 | 100 | 2004 | 18,0 | 0,16 | 100,0 | 0,001 | 2,98 | 94,93 | 94,93 | 94,93 |
| ПАЗ 32050 | 150 000 | 170 | 2006 | 16,0 | 0,16 | 170,0 | 0,001 | 2,73 | 93,49 | 93,49 | 93,49 |
| ПАЗ 32050 | 160 000 | 150 | 2005 | 17,0 | 0,16 | 150,0 | 0,001 | 2,87 | 94,34 | 94,34 | 94,34 |

Расчет рыночной стоимости

Таблица №11

| Марка | Цена предложения (руб.) | Корректировка на условия продажи | | Корректировка на дату продажи | | Коррект. на пробег и год выпуска | | Корректировка на состояние | | Скоррект. ст-ть | Валовая коррекция | Весовой коэфф. |
|----------------------------|-------------------------|----------------------------------|---------|-------------------------------|--------|----------------------------------|--------|----------------------------|--------|-----------------|-------------------|----------------|
| | | % | рублей | % | рублей | % | рублей | % | рублей | рублей | | |
| Аналог 1 | 110 000 | -10 | -11 000 | 0,0 | 0,0 | -2,05 | -2 259 | 0,0 | 0,0 | 96 741 | 12,1 | 0,25 |
| Аналог 2 | 110 000 | -10 | -11 000 | 0,0 | 0,0 | -1,58 | -1 733 | 0,0 | 0,0 | 97 267 | 11,6 | 0,26 |
| Аналог 3 | 150 000 | -10 | -15 000 | 0,0 | 0,0 | -3,02 | -4 525 | 0,0 | 0,0 | 130 475 | 13,0 | 0,23 |
| Аналог 4 | 160 000 | -10 | -16 000 | 0,0 | 0,0 | -2,17 | -3 465 | 0,0 | 0,0 | 140 535 | 12,2 | 0,25 |
| Средневзвешенная стоимость | | | | | | | | | | | | 115 700 |

Таким образом, рыночная стоимость объекта оценки, рассчитанная в рамках сравнительного подхода, составляет:

115 700 (Сто пятнадцать тысяч семьсот) рублей

4.2.2 Согласование результатов расчета стоимости и получение итоговой стоимости объекта оценки

Поскольку определение рыночной стоимости объекта оценки проводилось в рамках только одного подхода к оценке (сравнительный подход – метод сравнения продаж), согласование результатов не требуется.

Таким образом, **рыночная стоимость** оцениваемого движимого имущества на дату оценки составляет:

115 700 (Сто пятнадцать тысяч семьсот) рублей

5. ВЫВОД И ЗАКЛЮЧЕНИЕ.

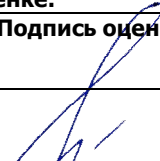
На основании имеющейся информации и данных, полученных в результате проведенного анализа, делаем следующее заключение:

Наиболее вероятная рыночная стоимость транспортного средства легкового автомобиля ПАЗ 32050R, 2002 г.вып., гос.номер Р 378 ОО 163 с учетом ограничивающих условий и сделанных допущений, на дату оценки 21 августа 2023г. составляет:

115 700 (Сто пятнадцать тысяч семьсот) рублей

в том числе НДС: 19283,33 руб.

Список оценщиков, участвовавших в проведении работ по оценке:

| ФИО оценщиков | Профессиональная квалификация оценщиков | Подпись оценщиков |
|----------------------------|---|---|
| Праслова Наталья Сергеевна | Оценщик |  |

Заявление о соблюдении требований (декларация) оценщика.

Заявление о соблюдении (декларация) оценщика призвано зафиксировать личное подтверждение оценщиком того, что:

- утверждения о фактах, представленных в отчете, верны и основываются на знаниях и профессиональном опыте оценщиков ;
- проведенный анализ и сделанные заключения ограничены только изложенными допущениями и ограничивающими условиями;
- оценочная фирма и ее сотрудники не имели настоящего или будущего интереса в оцениваемом имуществе ;
- вознаграждение оценщиков, равно как и фирмы – исполнителя договора на оценку, исчисляется в денежном выражении и никаким образом не зависит от результата оценки;
- оценка была проведена в соответствии с кодексом этики, действующим законодательством, национальными стандартами оценки и правилами (стандартами) саморегулируемой организации, членами которой являются оценщики;
- образование подписавших отчет оценщиков соответствует действующим на дату составления отчета требованиям;
- оценщики имеют опыт оценки аналогичного имущества;
- оценщики лично произвели осмотр и обследование оцениваемого имущества;
- никто, кроме лиц, указанных в отчете, не оказывал профессиональной помощи в подготовке отчета;

7. ЛИТЕРАТУРА

При определении рыночной стоимости Объекта оценки в настоящем отчёте использовались и были учтены следующие источники и нормативные документы:

1. Конституция РФ от 12.12.1993 г.
2. Гражданский кодекс Российской Федерации, часть первая от 30 ноября 1994 г. №52-ФЗ, часть вторая от 26 января 1996 г. № 15-ФЗ.
3. Налоговый кодекс Российской Федерации, часть первая от 17 июля 1998 г., часть вторая от 26 июля 2000 г.
4. Федеральный закон РФ «Об оценочной деятельности в Российской Федерации» (в действующей редакции) от 29.07.1998 г. №135-ФЗ.
5. Приказ Министерства экономического развития и торговли Российской Федерации (Минэкономразвития России) от 14 апреля 2022 г. N 200 г. Москва «Об утверждении федерального стандарта оценки «Структура федеральных стандартов оценки и основные понятия, используемые в федеральных стандартах оценки (ФСО № I)».
6. Приказ Министерства экономического развития и торговли Российской Федерации (Минэкономразвития России) от 14 апреля 2022 г. N 200 г. Москва «Об утверждении федерального стандарта оценки «Виды стоимости (ФСО № II)».
7. Приказ Министерства экономического развития и торговли Российской Федерации (Минэкономразвития России) от 14 апреля 2022 г. N 200 г. Москва «Об утверждении федерального стандарта оценки «Процесс оценки (ФСО № III)».
8. Приказ Министерства экономического развития и торговли Российской Федерации (Минэкономразвития России) от 14 апреля 2022 г. N 200 г. Москва «Об утверждении федерального стандарта оценки «Задание на оценку (ФСО № IV)».
9. Приказ Министерства экономического развития и торговли Российской Федерации (Минэкономразвития России) от 14 апреля 2022 г. N 200 г. Москва «Об утверждении федерального стандарта оценки «Подходы и методы оценки (ФСО № V)».
10. Приказ Министерства экономического развития и торговли Российской Федерации (Минэкономразвития России) от 14 апреля 2022 г. N 200 г. Москва «Об утверждении федерального стандарта оценки «Отчет об оценке (ФСО № VI)».

Книги, справочные и периодические издания

Ковалев А.П. «Оценка стоимости активной части основных фондов», Финстатинформ, 1997г.

Научно-практический журнал «Вопросы оценки», Учредитель – Российское Общество Оценщиков

Оборудование: рынок, предложение, цены. Ежемесячный журнал.

Учредители: ЗАО «Коллектив Редакции Эксперт», ООО «Параграф».

Оценка рыночной стоимости машин и оборудования,

серия «Оценочная деятельность», М., Дело , 1998 г.

Оценка стоимости машин и оборудования.

Под общ. ред. Антонова В. П. М., 2005 г.

Информация из сети Интернет.





Ведомость
основных средств по группам
на 01.02.2023

| | |
|--|--|
| Учреждение | Муниципальное казенное учреждение "Рыбузд" |
| Структурное подразделение | (по всем структурным подразделениям) |
| Вид нефинансового актива | Транспортные средства - иное движимое имущество учреждения |
| Вид деятельности | |
| Единица измерения: руб. (с точностью до второго десятичного знака) | |
| Дата | 02.02.2023 |
| по ОКПО | 62465382 |
| по ОКЕИ | 383 |

| Объект хозяйственного учета | | | | Остаток на 01.02.2023 | | |
|---|----------------|---------------------|----------|-----------------------|----------------------------|------------|
| № п/п | Инд. номер | Наименование | Описание | Дата ввода | Дата принятия к бух. учету | Остаточная |
| 1 | 2 | 3 | 4 | 5 | 6 | 7 |
| 1 | 13102910300005 | Автобус ПАЗ 32050 R | | 01.02.2012 | 31.01.2020 | 452 128,80 |
| 101.35.000 (Транспортные средства - иное движимое имущество учреждения) | | | | Итого | | 452 128,80 |
| | | | | | | 0,00 |
| | | | | | | 0,00 |

Главный бухгалтер _____ Главный бухгалтер _____ Исполнитель _____ Громова О.В. _____
(подпись) (расшифровка подписи) (подпись) (расшифровка подписи) (подпись) (расшифровка подписи) (подпись) (расшифровка подписи)

Наименование (ф. и. о.) собственника

Адрес

Дата продажи (передачи)

Документ на право собственности

Подпись прежнего
собственника

М. П.

Подпись настоящего
собственника

М. П.

Свидетельство о регистрации ТС
серия

№

Регистрационный знак

Дата регистрации

Выдано ГИБДД

М. П.

Подпись

Отметка о снятии с учета

Дата снятия с учета

М. П.

Подпись

52 КН 228242

Наименование (ф. и. о.) собственника

Адрес

Дата продажи (передачи)

Документ на право собственности

Подпись прежнего
собственника

М. П.

Подпись настоящего
собственника

М. П.

Свидетельство о регистрации ТС
серия

№

Регистрационный знак

Дата регистрации

Выдано ГИБДД

М. П.

Подпись

Отметка о снятии с учета

Дата снятия с учета

М. П.

Подпись

Особые отметки

Особые отметки

ПАСПОРТ ТРАНСПОРТНОГО СРЕДСТВА

52 КН 228242

Особые отметки

1. Идентификационный номер (VIN)

1A3 320508

2. Марка, модель ТС

ABUS

3. Наименование (тип ТС)

У

4. Категория ТС (А, В, С, D, прицеп)

2002

5. Год изготовления ТС

2101932

6. Модель, № двигателя

20060803

7. Шасси (рама) №

14704

8. Кузов (кабина, прицеп)

130

1. с.

9. Цвет кузова (кабина, прицепа)

4670

10. Мощность двигателя, л. с. (кВт)

КАРБЮРАТОР

11. Рабочий объем двигателя, куб. см

1705

12. Тип двигателя

4320

13. Репривная, максимальная масса, кг

130

14. Масса без нагрузки, кг

1. с.

15. Организация-производитель (структура)

ОАО НАЦИОНАЛЬНЫЙ АВТОБУСНЫЙ ЦЕНТР

16. Одобрение типа ТС №

КТ 02 803342 от 25.07.02г.

17. Страна вывоза ТС

18. Серия, № утилизации, ГТД

19. Таможенные ограничения

20. Наименование (ф. и. о.) собственника ТС

000 ВЕЛ-1870

21. Адрес

г. САМАРА, ул. ВЕНЦЕЛ, 41

22. Наименование организации, выдавшей паспорт

ОАО НАЦИОНАЛЬНЫЙ АВТОБУСНЫЙ ЦЕНТР

23. Адрес

г. САМАРА, ул. ВЕНЦЕЛ, 41

24. Дата ввоза паспорта

18 СЕНТЯБРЬ 2002г.

М. П.

Подпись

Наименование (ф. и. о.) собственника МБОУ средняя школа № 1

Адрес г. Жигулевск, п. Сосновый Бор, ул. Жигулевская 16

Дата продажи (передачи) 24.09.09

Документ на право собственности Свидетельство о регистрации ТС

Подпись настоящего собственника [Подпись]

Свидетельство о регистрации ТС № 63 серия Х941АН 63 514563

Регистрационный знак Х941АН 63

Дата регистрации 10/10/2008

Выдано ГИБДД РЭП ОГИБДД Жигулевского ГОБД

М. П. [Печать]

Отметка о снятии с учета 17.02.2012

Дата снятия с учета 17.02.2012

М. П. [Печать]

Наименование (ф. и. о.) собственника МБОУ средняя школа № 1

Адрес г. Жигулевск, п. Сосновый Бор, ул. Жигулевская 16

Дата продажи (передачи) 24.09.09

Документ на право собственности Свидетельство о регистрации ТС

Подпись настоящего собственника [Подпись]

Свидетельство о регистрации ТС № 63 серия Х941АН 63 514563

Регистрационный знак Х941АН 63

Дата регистрации 10/10/2008

Выдано ГИБДД РЭП ОГИБДД Жигулевского ГОБД

М. П. [Печать]

Отметка о снятии с учета 17.02.2012

Дата снятия с учета 17.02.2012

М. П. [Печать]

Наименование (ф. и. о.) собственника МБОУ средняя школа № 1

Адрес г. Жигулевск, п. Сосновый Бор, ул. Жигулевская 16

Дата продажи (передачи) 24.09.09

Документ на право собственности Свидетельство о регистрации ТС

Подпись настоящего собственника [Подпись]

Свидетельство о регистрации ТС № 63 серия Х941АН 63 514563

Регистрационный знак Х941АН 63

Дата регистрации 10/10/2008

Выдано ГИБДД РЭП ОГИБДД Жигулевского ГОБД

М. П. [Печать]

Отметка о снятии с учета 17.02.2012

Дата снятия с учета 17.02.2012

М. П. [Печать]

Наименование (ф. и. о.) собственника МБОУ средняя школа № 1

Адрес г. Жигулевск, п. Сосновый Бор, ул. Жигулевская 16

Дата продажи (передачи) 24.09.09

Документ на право собственности Свидетельство о регистрации ТС

Подпись настоящего собственника [Подпись]

Свидетельство о регистрации ТС № 63 серия Х941АН 63 514563

Регистрационный знак Х941АН 63

Дата регистрации 10/10/2008

Выдано ГИБДД РЭП ОГИБДД Жигулевского ГОБД

М. П. [Печать]

Отметка о снятии с учета 17.02.2012

Дата снятия с учета 17.02.2012

М. П. [Печать]

63 XM 581540

СОБСТВЕННИК (владелец)
МУ РИТУАЛ

Республика, край, область
ОБЛ. САМАРСКАЯ

Район ЖИГУЛЕВСКИЙ

Нас. пункт ЖИГУЛЕВСКИЙ

Улица УЛ. ФУРМАНОВА

Дом 24 кор. кв.

Особые отметки ПОСТ 032-1134-16.01.
2012

Выдано ГИБДД РЭО ЖИГУЛЕВСКА УЛ. ПУШКИНА, 37
М.П. Подпись
" 17 " февраля 20 12 г.
63 XM 581540

РОССИЙСКАЯ ФЕДЕРАЦИЯ

СВИДЕТЕЛЬСТВО О РЕГИСТРАЦИИ ТС
CERTIFICAT D'IMMATRICULATION

Регистрационный знак Р37800163

Идентификационный номер (VIN)
X1M32050R20006683

Марка, модель ТАЗ32050R

Тип ТС АВТОБУСЫ ДЛИННОЙ ОТ 5 ДО 8 М

Категория ТС (ABCD, прицеп) D

Год выпуска ТС 2002

Модель двигателя

Двигатель №

Шасси (рама) № ДТСТТСТВУЕТ

Кузов (коляска) № 20006683

Цвет ЖЕЛТЫЙ

Мощность двигателя, кВт/л. с. 95,68/87

Рабочий объем двигателя, см³ 4670

Паспорт серия 52KH № 228242

Разрешенная шах масса, кг 7705

Масса без нагрузки, кг 4720

63 XM 581540
002102 MX 60

auto.ru/bus/used/sale/paz/3205/19387089-d51761db/



ПАЗ 3205, 2004

110 000 ₽

28 августа 2022 1512 (9 сегодня) №19387089

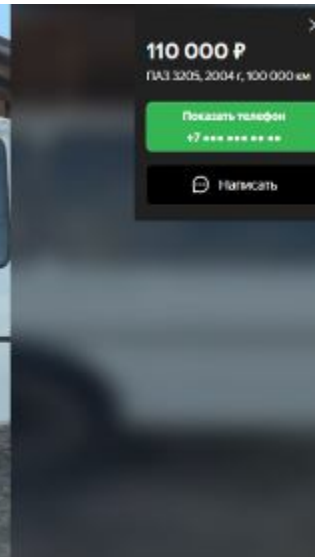


Алексей
Великое Луки, площадь Ленина, 2

Написать

Показать телефон
+7 494 000 00 00

| | |
|------------------|---------------------------|
| Год выпуска | 2004 |
| Пробег | 100 000 км |
| Тип автобуса | Городской |
| Цвет | Белый |
| Двигатель | 4,2 л / 130 л.с. / Бензин |
| Коробка | Механическая |
| Колесная формула | 4x2 |
| Руль | Левый |
| Состояние | Не требует ремонта |
| Владельцев | 3 или более |
| ПТС | Оригинал |
| Владение | 11 месяцев |
| Тампон | Растамован |
| Статус | В наличии |
| VIN | XUJH...XXXXXX |



<https://auto.ru/bus/used/sale/paz/3205/19387089-d51761db/>

auto.ru/bus/used/sale/paz/3205/19410081-bb2f8001/

ПАЗ 3205, 2005

13 октября 2022 • 1218 (2 сегодня) № 15410081

110 000 ₽


Михаил

Подольно, Калужская область, 242613

Написать

Показать телефон

+7 *** **

| | |
|--------------|---------------------------|
| Год выпуска | 2005 |
| Пробег | 170 000 км |
| Тип автобуса | Специальный |
| Цвет | Белый |
| Двигатель | 4,7 л / 120 л.с. / Бензин |
| Коробка | Механическая |
| Число мест | 18 |
| Руль | Левый |
| Состояние | Не требует ремонта |
| Владельцы | 3 или более |
| ИТС | Оригинал |
| Техосмотр | Растапливан |
| Статус | В наличии |


auto.ru/bus/used/sale/paz/3205/19410081-bb2f8001/


110 000 ₽

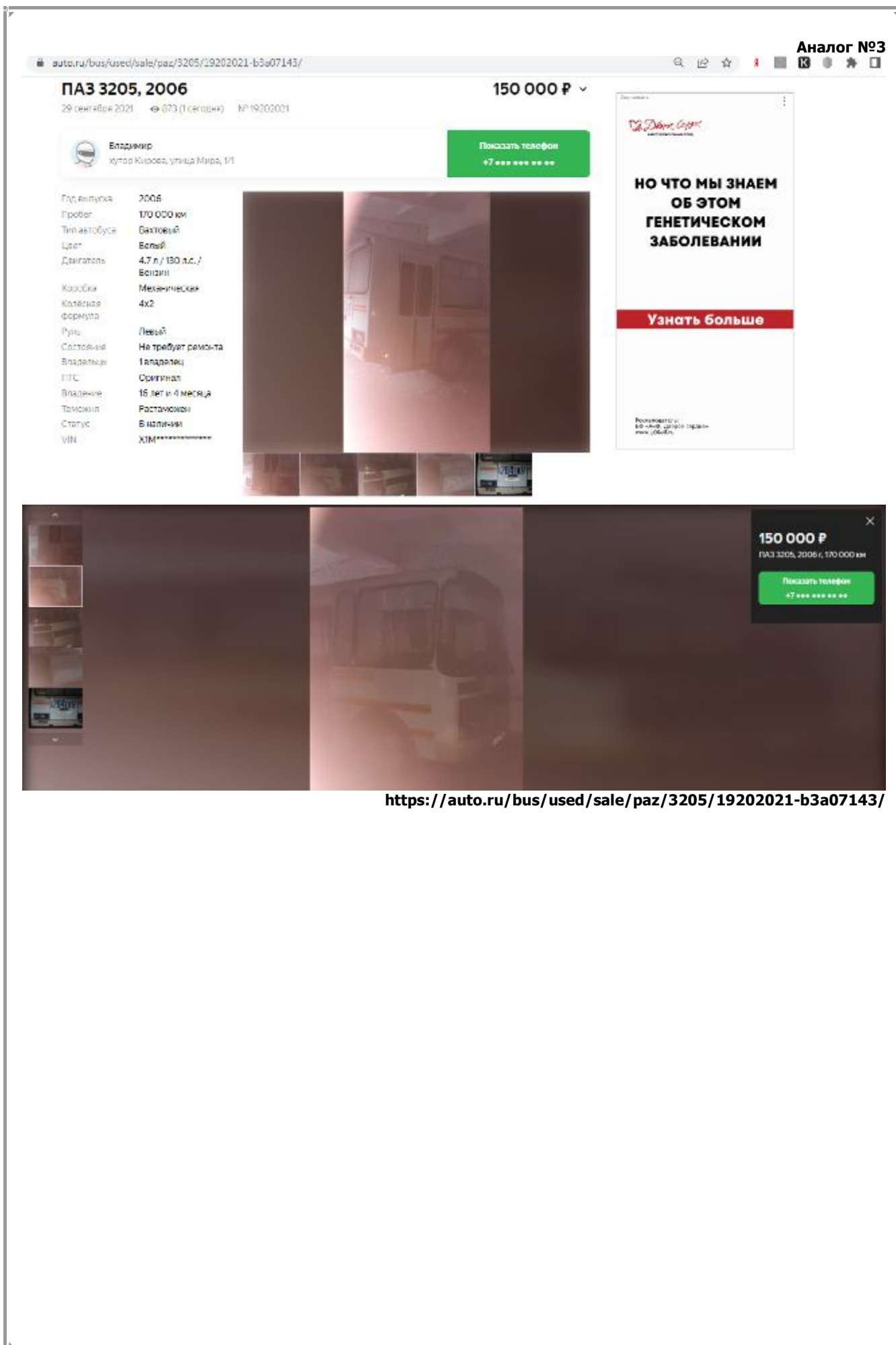
ПАЗ 3205, 2005 г., 170 000 км

Показать телефон

+7 *** **

Написать

<https://auto.ru/bus/used/sale/paz/3205/19410081-bb2f8001/>



avito.ru/belgorod/gruzoviki_i_spetstehnika/gorodskoy_avtobus_paz_32054_2005_2251916091

Белгород - ... - Грузовики и спецтехника - Автобусы - Городской - ПАЗ - 32054

Городской автобус ПАЗ 32054, 2005

160 000 ₽

Добавить в избранное

Добавить заметку

11 февраля в 21:22



8 960 634-60-19

Написать сообщение
Отвечает в течение дня

Юлия

5,0 ★★★★★ 3 отзыва

Частное лицо

На Авито с декабря 2014

26 объявлений пользователя

Подписаться на продавца

№ 2251916091, ☎ 3154 (+25)

Тип автобуса: Городской

Марка: ПАЗ

Модель: 32054

Год выпуска: 2005

Состояние: Б/у

Пробег: 150000 км

ПТС или РСМ: Нет

VIN, номер кузова или SN:

X1M3*****

Доступность: В наличии

avito.ru/belgorod/gruzoviki_i_spetstehnika/gorodskoy_avtobus_paz_32054_2005_2251916091

Проверка по VIN

Отчёт Автотеки от 3 марта 2022 года



160 000 ₽

✓ Характеристики совпадают с ПТС

✓ Реальный пробег

🔒 2 записи с 2018 года в истории пробега

🔒 Сбор сведений о залоге, розыске, ограничении на регистрацию

🔒 Поиск фактов ДТП, расчётов стоимости ремонтов и страховых выплат

🔒 Проверка на участие в аварийном аукционе

🔒 Проверка на работу в такси и каршеринге

Купить полный отчёт

Белгородская область, Белгородский р-н, с. Ближняя Игуменка, Малиновая ул.

Показать карту

Бензин и пропан. Продаётся автобус. Цвет белый.

Торг РАЗУМНЫЙ.

ПТС имеется

8 960 634-60-19

Написать сообщение
Отвечает в течение дня

Юлия

5,0 ★★★★★ 3 отзыва

Частное лицо

На Авито с декабря 2014

26 объявлений пользователя

Подписаться на продавца

№ 2251916091, ☎ 3154 (+25)

https://www.avito.ru/belgorod/gruzoviki_i_spetstehnika/gorodskoy_avtobus_paz_32054_2005_2251916091

СТРАХОВОЕ ОБЩЕСТВО РЕСО-ГАРАНТИЯ
117105, Москва, Нагорный пр-д, 6
т. (495) 730-3000, ф. (495) 956-2585
mail@reso.ru www.reso.ru



RESO-GARANTIA INSURANCE COMPANY
6, Nagorny prospekt, Moscow, 117105
t. (495) 730-3000, f. (495) 956-2585
mail@reso.ru www.reso.ru

ПОЛИС
к договору страхования гражданской ответственности организации,
заключающей договоры на проведение оценки № 922/2270091156

Настоящий полис подтверждает факт вступления в силу договора страхования, заключенного между САО «РЕСО-Гарантия» (ОГРН 1027700042413; ИНН 7710045520) с указанным ниже Страхователем, в соответствии с «Правилами страхования ответственности оценщиков», утвержденными Страховщиком 21 июля 2021 года (далее по тексту – «Правила страхования»).

Дата оформления полиса «02» ноября 2022 г.

Валюта страхования: Российские рубли

| | |
|---|--|
| Страхователь: | Наименование организации ООО «ЦЕНТР ОЦЕНКИ И ЭКСПЕРТИЗЫ» Юридический адрес: 445354, Самарская область, г.Жигулевск, ул. 9 Января, д.18 ОГРН 1056382036083 ИНН: 6345014397 E – mail centr-oc@mail.ru тел. 89171328551 р/с 40702810100730001185 АО «Банк ДОМ.РФ» БИК044525266 |
| 1. Срок действия полиса: | С 00 часов 00 минут 10.11.2022г. по 24 часа 00 минут 09.11.2023г. |
| 2. Объект страхования: | 2.1. Не противоречащие законодательству Российской Федерации имущественные интересы Страхователя, связанные с риском ответственности по обязательствам, возникающим вследствие нарушения договора на проведение оценки, и связанные с риском ответственности за причинение вреда имуществу третьих лиц в результате нарушения требований Федерального закона, регулирующего оценочную деятельность в Российской Федерации, федеральных стандартов оценки, иных нормативных правовых актов Российской Федерации в области оценочной деятельности, стандартов и правил оценочной деятельности. 2.2. Действие Договора страхования (Полиса) распространяется на работы (исключая кадастровую оценку), которые были выполнены Страхователем и были приняты Заказчиком Страхователя в период, начиная с 10.11.2017 года. |
| 3. Страховой случай: | 3.1. Страховым случаем является установленный вступившим в законную силу решением арбитражного суда, или признанный Страховщиком, факт возникновения обязанности Страхователя возместить убытки, возникшие вследствие нарушения им договора на проведение оценки, и вред (ущерб), причиненный имуществу третьих лиц в результате нарушения требований Федерального закона, регулирующего оценочную деятельность в Российской Федерации, федеральных стандартов оценки, иных нормативных правовых актов Российской Федерации в области оценочной деятельности. 3.2. Предъявление нескольких претензий (исков), явившихся следствием одного обстоятельства, стороны рассматривают в рамках одного страхового случая. |
| 4. Страховая сумма: | 5.000.000 (Пять миллионов) рублей, лимиты ответственности согласно Договору страхования |
| 5. Франшиза: | Страхование осуществляется без франшизы |
| 6. Страховая премия: | 5.300 (Пять тысяч триста) рублей |
| 7. Порядок оплаты страховой премии: | Согласно Договору страхования |
| 8. Прилагаемые документы: | - Приложение 1: Заявление на страхование - Договор страхования гражданской ответственности №922/2270091156 от 02.11.2022 г. - Правила страхования. |
| Представитель страховщика: Марюков Юрий Михайлович | |
| Код 8254197 | |

Экземпляр Правил страхования получен. С упомянутыми Правилами страхования ознакомлен и согласен.

Страхователь:
Генеральный директор
ООО «Центр Оценки и Экспертизы»
✓ Праслов О.В.
М.П.



Страховщик:
Директор Филиала
САО «РЕСО-Гарантия» г.Тольятти
✓ Мешерякова О.В.
М.П.
Доверенность № Р1-А-24412 от 23.03.2022 г.





Некоммерческое партнерство
«Саморегулируемая межрегиональная
ассоциация специалистов-оценщиков»
№ 0001 от «28» июня 2007 г. в едином государственном
реестре саморегулируемых организаций оценщиков.

СВИДЕТЕЛЬСТВО

26 ноября 2007 года
дата включения в реестр

1036
№ свидетельства реестру

Праслова Наталья Сергеевна

паспорт 6304 219242, выдан Жигулевским ГОВД
Самарской обл. 03.06.2003 г., код подразделения 633-009,
зарегистрирована: г. Жигулевск, ул. Лермонтова, д. 30, кв. 4

**является членом
Некоммерческого партнерства
«Саморегулируемая межрегиональная ассоциация специалистов-
оценщиков»**

Генеральный директор
НП «СМАОс»



И.Н.Бабичева

СТРАХОВОЕ ОБЩЕСТВО РЕСО-ГАРАНТИЯ
117105, Москва, Негорный пр. д. 6
т. (495) 730-3000, ф. (495) 966-2585
mail@reso.ru, www.reso.ru



РЕСО-GARANTIA INSURANCE COMPANY
6, Nefortny prospekt, Moscow, 117105
t. (495) 730-3000, f. (495) 966-2585
mail@reso.ru, www.reso.ru

ПОЛИС № 922/2269698557
страхования ответственности оценщика

САО «РЕСО-ГАРАНТИЯ» (ОГРН 1027700042413; ИНН/КПП: 7700043520/770001001, р/с 407018104014000000014, «Альфа-Банк» ОАО в Москве, БИК: 44525593, корр. счет 30101810200000000593), именуемое в дальнейшем «Страховщик», заключило настоящий договор страхования (Полис) с указанным ниже Страхователем в соответствии с «Правилами страхования ответственности оценщиков», утвержденными Страховщиком 21 июля 2021 года (далее по тексту – «Правила страхования»), на основании письменного заявления Страхователя.

г.Тольятти

Дата выдачи полиса «02» ноября 2022 г.

| | |
|-----------------------------------|--|
| Страхователь: | Праслова Наталья Сергеевна, Дата рождения: 21.09.1965 Адрес по месту регистрации: Самарская область, г.Жигулевск, ул.Лермонтова, д.30, кв.4. Паспорт: 3610 № 256664 выдан Отделением УФМС России в г.Жигулевске Член СРО оценщиков: ИМ СМАО E-mail: centn-ocen@mail.ru, тел. 89171328551 |
| Представитель страховщика: | Мариков Юрий Махайлович Код: 8254197 |

| | |
|--|--|
| 1. Срок действия полиса: | С 00 часов 00 минут 10.11.2022г., но не ранее 00 часов 00 минут дня, следующего за днем уплаты страховой премии, по 24 часа 00 минут 09.11.2023г. |
| 2. Объекты страхования: | Не противоречащее законодательству Российской Федерации имущественные интересы Страхователя, связанные с риском его ответственности по обязательствам, возникающим вследствие причинения ущерба заказчику, заключившему со Страхователем договор на проведение оценки, и (или) третьим лицам. |
| 3. Застрахованные работы: | Действие настоящего Полиса распространяется на работы в рамках оценочной деятельности, которые были выполнены Страхователем согласно договорам, заключенным с заказчиками, в соответствии с квалификацией, подтвержденной дипломами (сертификатами) об образовании, и были приняты заказчиками Страхователя в период, начиная с 10.11.2022 г. |
| 4. Страховой случай: | 4.1. Установленный вступившим в законную силу решением арбитражного суда или признанный Страховщиком факт причинения ущерба действиями (бездействиями) Страхователя в результате нарушения требований федеральных стандартов оценки, стандартов и правил оценочной деятельности, установленных саморегулируемой организацией оценщиков, членом которой являлся Страхователь, на момент причинения ущерба. 4.2. Урегулирование нескольких требований (исков), явившихся следствием одного действия Страхователя, производится в рамках одного страхового случая. |
| 5. Страховая сумма: | 3 000 000 (Три миллиона) рублей |
| 6. Франшиза: | Страхование осуществляется без франшизы. |
| 7. Исключения из страхования: | 5.1. Согласно разделу 5 Правил страхования, кроме того действие настоящего Полиса не распространяется на требования (претензии, иски): 5.1.1. связанные с проведением кадастровой оценки; 5.1.2. основанные или связанные с несоблюдением Страхователем сроков выполнения работ, а также расходами на переделку или доделку работ. |
| 8. Страховая премия: | 3 000 (Три тысячи) рублей |
| 9. Порядок оплаты страховой премии: | Единовременный платеж по 10.11.2022г. включительно |

Страхователь

Страховщик



- 1 -

**КВАЛИФИКАЦИОННЫЙ АТТЕСТАТ
В ОБЛАСТИ ОЦЕНОЧНОЙ ДЕЯТЕЛЬНОСТИ**

№ 0271942

« 03 » августа 20 21г.

Настоящий квалификационный аттестат в области оценочной деятельности по направлению оценочной деятельности

«Оценка движимого имущества»

выдан

Прасоловой Наталье Сергеевне

на основании решения Федерального бюджетного учреждения
«Федеральный ресурсный центр»

от « 03 » августа 20 21г. № 211

Директор


А.С. Брункин

Квалификационный аттестат выдается на три года и действует
до « 03 » августа 20 24г.

ФРЦ - ОГРН 5027000000000000000

009868 - КА2

Диплом является государственными документом
о профессиональной переподготовке



Диплом дает право на получение нового вида
профессиональной деятельности

Регистрационный номер 02-0450



РОССИЙСКАЯ ФЕДЕРАЦИЯ

ДИПЛОМ

О ПРОФЕССИОНАЛЬНОЙ ПЕРЕПОДГОТОВКЕ

ПШ № 724082

Настоящий диплом выдан

Данное Суровые
(фамилия, имя, отчество)

в том, что он(а) с 07 декабря 2007 по 14 мая 2008 г.
прошел(а) профессиональную переподготовку в (на) Донской
(наименование)

наше дипломатическое и
(наименование)

предварительного дипломатического - экспертное
(наименование)

по предварительное дипломатическое экспертное
(наименование)

предварительное дипломатическое экспертное
(наименование)

Государственная аттестационная комиссия решением от 14 мая 2008 г.
удостоверяет право (соответствующую специализацию) Данное
(фамилия, имя, отчество)

на ведение профессиональной деятельности в сфере Данное
(наименование)

Суровые Данное Данное
(фамилия, имя, отчество)



Подпись Данное (подпись)

Данное
(подпись)

Место выдачи: 070